

T.C.
BEYŞEHİR KAYMAKAMLIĞI
KARAALİ ORTAOKULU MÜDÜRLÜĞÜ



2024-2028 STRATEJİK PLANI



“Hayatta en hakiki mürşit ilimdir, fendir. İlim ve fennin haricinde mürşit aramak gaflettir, cehalettir, dalalettir.”

M. Kemal ATATÜRK

Okul/Kurum Bilgileri

İli: Konya		İlçesi: Beyşehir	
Adres:	Karaali Mahallesi/Beyşehir-KONYA	Coğrafi Konum (link)	https://goo.gl/maps/SdEGvSewsMy
Telefon Numarası:	0 332 523 61 61	Faks Numarası:	-
e- Posta Adresi:	743894.@meb.k12.tr	Web adresi:	karaaliortaokulu@meb.k12.tr
Kurum Kodu:	743894	Öğretim Şekli:	Tam Gün

SUNUŞ



Planlama ile geleceğe yönelik seçenekler yelpazesi, sistemli bir şekilde daraltılabilir kaynakların harcanması konusunda en doğru kararlar verilebilir ve hata payı en aza indirilebilir. Planlamanın olmaması durumunda, kurumlar geleceğe yönelik kararlarını sadece kendi dışından gelecek seçeneklerin zorlamasına göre verecektir.

Yöneticiler stratejik planlama ile sürekli değişimin yarattığı fırsat ve tehlikelere hazırlanabilir, onları kendileri için değerlendirebilir ve fırsatlar karşısında azami yararı elde ederken problemlerini en aza indirebilirler. Böylelikle kurumların sürekli güçlü ve avantajlı olması sağlanmış olur. Planlama, sistemli düşünme ve karar alma alışkanlığını getirir. Problemlerin pek çoğunun kökünde systemsiz bir yönetim anlayışı yatmaktadır. Planlama bu problemlerin çıkmasını önleyecek temel tedbirdir. Planlama süreci kuruma uzun süreli düşünme yeteneği getirir.

Karaali Ortaokulu olarak, öğrencilerimizi, kendilerine, ailelerine, topluma ve çevreye olumlu katkılar yapan; kendisi, ailesi ve çevresi ile barışık, başkalarıyla iyi ilişkiler kuran, iş birliği içinde çalışan, hoşgörülü ve paylaşmayı bilen, dürüst, erdemli, iyi ve mutlu yurttaşlar olarak yetiştirmeyi amaçlamaktayız. Bu amaçlar doğrultusunda çalışmalarımızı kurum çalışanlarımız ile birlikte yürütmekteyiz. Okulumuzun ihtiyaç duyacağı fiziki ve teknolojik alt yapı eksikliklerini gidererek öğrencilerimize iyi bir eğitim ortamı hazırlama gayretindeyiz. Daha iyi bir gelecek için daha iyi bir eğitim ortamının sağlanmasını amaçlamaktayız.

Hazırlamış olduğumuz 2024-2028 dönemi stratejik planının tüm aşamalarında emeği geçen mesai arkadaşlarıma teşekkür ederim.

Ünal TAŞCI
Okul Müdürü

İÇİNDEKİLER

1. GİRİŞ VE STRATEJİK PLANIN HAZIRLIK SÜRECİ

- 1.1. Strateji Geliştirme Kurulu ve Stratejik Plan Ekibi
- 1.2. Planlama Süreci

2. DURUM ANALİZİ

- 2.1. Kurumsal Tarihçe
- 2.2. Uygulanmakta Olan Planın Değerlendirilmesi
- 2.3. Mevzuat Analizi
- 2.4. Üst Politika Belgelerinin Analizi
- 2.5. Faaliyet Alanları ile Ürün ve Hizmetlerin Belirlenmesi
- 2.6. Paydaş Analizi
- 2.7. Kuruluş İçi Analiz

- 2.7.1. Teşkilat Yapısı
- 2.7.2. İnsan Kaynakları
- 2.7.3. Teknolojik Düzey
- 2.7.4. Mali Kaynaklar
- 2.7.5. İstatistik Veriler

2.8. Dış Çevre Analizi (Politik, Ekonomik, Sosyal, Teknolojik, Yasal ve Çevresel Çevre Analizi -PESTLE)

2.9. Güçlü ve Zayıf Yönler ile Fırsatlar ve Tehditler (GZFT) Analizi

2.10. Tespit ve İhtiyaçların Belirlenmesi

3. GELECEĞE BAKIŞ

- 3.1. Misyon
- 3.2. Vizyon
- 3.3. Temel Değerler

4. AMAÇ, HEDEF VE STRATEJİLERİN BELİRLENMESİ

- 4.1. Amaçlar
- 4.2. Hedefler
- 4.3. Performans Göstergeleri
- 4.4. Stratejilerin Belirlenmesi
- 4.5. Maliyetlendirme

5. İZLEME VE DEĞERLENDİRME

6. Tablo/Şekil/Grafikler/Ekler

Tablolar

Tablo 1- Strateji Geliştirme Kurulu ve Stratejik Plan Ekibi.....	Hata! Yer işareti tanımlanmamış.
Tablo 2-Yasal Yükümlülükler ve Mevzuat Analizi	122
Tablo 3-Üst Politika Belgeleri Tablosu	155
Tablo 4-Faaliyet Alanlar/Ürün ve Hizmetler Tablosu	166
Tablo 5-Paydaş Analizi Tablosu	177
Tablo 6-Paydaş Sınıflandırma Matrisi.....	188
Tablo 7-Paydaş Önceliklendirme Matrisi.....	199
Tablo 8-Yararlanıcı Ürün/Hizmet Matrisi.....	20
Tablo 9-Okul/Kurum İçi Analiz İçerik Tablosu	25
Tablo 10-Çalışanların Görev Dağılımı	26
Tablo 11-İdari Personelin Hizmet Süresine İlişkin Bilgiler	27
Tablo 12-Okul/Kurumda Oluşan Yönetici Sirkülasyonu Oranı	27
Tablo 13-Öğretmenlerin Hizmet Süreleri (Yıl İtibarıyla).....	27
Tablo 14-Kurumda Gerçekleşen Öğretmen Sirkülasyonunun Oranı	27
Tablo 15-Öğretmenlerin Katıldığı Hizmetiçi Eğitim Programları	Hata! Yer işareti tanımlanmamış.
Tablo 16-İdari Personelin Katıldığı Hizmetiçi Eğitim Programları	Hata! Yer işareti tanımlanmamış.
Tablo 17- Kurumdaki Mevcut Hizmetli/ Memur Sayısı	28
Tablo 18- Teknolojik Araç-Gereç Durumu.....	Hata! Yer işareti tanımlanmamış.
Tablo 19- Fiziki Mekân Durumu.....	29
Tablo 20- Kaynak Tablosu.....	Hata! Yer işareti tanımlanmamış.
Tablo 21- Harcama Kalemler	30
Tablo 22- Gelir-Gider Tablosu	Hata! Yer işareti tanımlanmamış.
Tablo 23-Öğrenci Durum Tablosu.....	Hata! Yer işareti tanımlanmamış.
Tablo 24-Öğrenci Kursları Tablosu	Hata! Yer işareti tanımlanmamış.
Tablo 25-Okul Akademik Başarı Tablosu.....	31
Tablo 26-Sosyal Kültürel Faaliyetler Tablosu.....	32
Tablo 27-Spor Faaliyetleri Tablosu	32
Tablo 28-Öğrenci Devam Durumu Tablosu.....	32
Tablo 29-Rehberlik Hizmetleri Tablosu.....	32
Tablo 30-Sivil Savunma Hizmetleri Tablosu	32
Tablo 31- PESTLE Analiz Tablosu	33
Tablo 32- GZFT Listesi.....	34
Tablo 33- GZFT Stratejileri.....	35
Tablo 34-Tespit ve İhtiyaçların Belirlenmesi.....	47
Tablo 35-Amaç, Hedef, Gösterge ve Stratejilere İlişkin Kart Tablosu.....	41
Tablo 36- Amaç, Hedef, Gösterge ve Stratejilere İlişkin Kart Tablosu	42
Tablo 37- Amaç, Hedef, Gösterge ve Stratejilere İlişkin Kart Tablosu	43
Tablo 38- Amaç, Hedef, Gösterge ve Stratejilere İlişkin Kart Tablosu	45
Tablo 39- Amaç, Hedef, Gösterge ve Stratejilere İlişkin Kart Tablosu	45
Tablo 40- Amaç, Hedef, Gösterge ve Stratejilere İlişkin Kart Tablosu	47
Tablo 41-Tahmini Maliyet Tablosu.....	49
Tablo 42-İzleme ve Değerlendirme Şablonu	51
Tablo 43-Hedef Kartı Sorumlulukları.....	52
Tablo 44-Strateji Sorumlulukları.....	52
Tablo 45-Performans Göstergesi Sorumlulukları	55

Şekiller

Şekil 1-Öğrenci Paydaş Grafiği	21
Şekil 2-Öğretmen Paydaş Grafiği	22
Şekil 3-Veli Paydaş Grafiği.....	23
Şekil 4-Teşkilat Yapısı.....	24

1. GİRİŞ VE STRATEJİK PLANIN HAZIRLIK SÜRECİ

1.1. Strateji Geliştirme Kurulu ve Stratejik Plan Ekibi

Strateji Geliştirme Kurulu: Okul müdürünün başkanlığında, bir okul müdür yardımcısı, bir öğretmen ve okul/aile birliği başkanı ile bir yönetim kurulu üyesi olmak üzere 5 kişiden oluşan üst kurul kurulur.

Stratejik Plan Ekibi: Okul müdürü tarafından görevlendirilen ve üst kurul üyesi olmayan müdür yardımcısı başkanlığında, belirlenen öğretmenler ve gönüllü velilerden oluşur.

Tablo 1. Strateji Geliştirme Kurulu ve Stratejik Plan Ekibi Tablosu

Strateji Geliştirme Kurulu Bilgileri		Stratejik Plan Ekibi Bilgileri	
Adı Soyadı	Ünvanı	Adı Soyadı	Ünvanı
Ünal TAŞÇI	Müdür	Zeynep KIYMAT	Müdür Yardımcısı
Hakan ERYILMAZ	Öğretmen	Hüseyin KENDİR	Öğretmen
Merve BULUR	Öğretmen	Recep CEVHAN	Öğretmen
Bünyamin ÇAĞLAK	Okul Aile Birliği Başkanı	Zeynep TUNA	Öğretmen
Mustafa UYANIK	Okul Aile Birliği Yönetim Kurulu Üyesi	Mehmet SAĞLAM	Öğretmen
		Mehmet BÜYÜKŞAHİN	Öğretmen
		Gündüz TAYLAN	Veli

1.2. Planlama Süreci:

2024-2028 dönemi stratejik plan hazırlanma süreci Strateji Geliştirme Kurulu ve Stratejik Plan Ekibi'nin oluşturulması ile başlamıştır. Ekip tarafından oluşturulan çalışma takvimi kapsamında ilk aşamada durum analizi çalışmaları yapılmış ve durum analizi aşamasında, paydaşlarımızın plan sürecine aktif katılımını sağlamak üzere paydaş anketi, toplantı ve görüşmeler yapılmıştır. Durum analizinin ardından geleceğe yönelim bölümüne geçilerek okulumuzun amaç, hedef, gösterge ve stratejileri belirlenmiştir. Planlama sürecinde 5018 yılı Kamu Mali Yönetimi ve Kontrol Kanunu, Milli Eğitim Bakanlığı Strateji Geliştirme Başkanlığının 2013/26 Nolu Genelgesi ve Milli Eğitim Bakanlığı 2024-2028 Stratejik Plan Hazırlık Programı takip edilmektedir.

2. DURUM ANALİZİ

Stratejik planlama sürecinin ilk adımı olan durum analizi, okulumuzun “neredeyiz?” sorusuna cevap vermektedir. Okulumuzun geleceğe yönelik amaç, hedef ve stratejiler geliştirebilmesi için öncelikle mevcut durumda hangi kaynaklara sahip olduğu ya da hangi yönlerinin eksik olduğu ayrıca, okulumuzun kontrolü dışındaki olumlu ya da olumsuz gelişmelerin neler olduğu değerlendirilmiştir. Dolayısıyla bu analiz, okulumuzun kendisini ve çevresini daha iyi tanımasına yardımcı olacak ve stratejik planın sonraki aşamalarından daha sağlıklı sonuçlar elde edilmesini sağlayacaktır.

Durum analizi bölümünde, aşağıdaki hususlarla ilgili analiz ve değerlendirmeler yapılmıştır;

- Kurumsal tarihçe
- Uygulanmakta olan planın değerlendirilmesi
- Mevzuat analizi
- Üst politika belgelerinin analizi
- Faaliyet alanları ile ürün ve hizmetlerin belirlenmesi
- Paydaş analizi
- Kuruluş içi analiz
- Dış çevre analizi (Politik, ekonomik, sosyal, teknolojik, yasal ve çevresel analiz)
- Güçlü ve zayıf yönler ile fırsatlar ve tehditler (GZFT) analizi
- Tespit ve ihtiyaçların belirlenmesi

2.1. Kurumsal Tarihçe

1943 yılında okul inşaatına başlanmış ve 1945 yılında tamamlanarak eğitim öğretime Karaali İlkokulu adı altında tek katlı ve 4 derslik bir binada başlanmıştır. Daha sonra ihtiyaç üzere bir sınıf ikiye bölünerek beş derslik yapılmıştır.1982 yılında okul ihtiyacı karşılayamayacak hale geldiğinden dolayı eski okulun bahçesine 8 derslikli yeni bir okul yapılmıştır.1992 yılında okul Karaali İlköğretim Okulu olmuş,1998 yılında 6. Sınıf kaydı yapılmıştır. Okulumuz ilk mezunlarını 1999-2000 Eğitim -Öğretim yılında vermiştir. Okul binası depremlerden dolayı kullanılamayacak hale geldiğinden dolayı 1998 Yılında Belediye Hizmet Binasına taşınmış olup 2001-2002 öğretim yılına kadar faaliyetlerini bu binada sürdürmüştür. Ekim 2001'den itibaren şimdiki binasına taşınmıştır. Eğitim- Öğretime bu binada devam etmektedir. 19.06.2012 tarihinde 4+4+4 sisteminin yürürlüğe girmesi ile İlköğretim Okulu olan okulumuz okul binasının 3. katında Karaali Ortaokulu olarak eğitim-öğretim faaliyetlerine devam etmektedir. Şu anda Okulumuzda 4 (dört) dershanede eğitim öğretim faaliyeti sürdürülmektedir. Okulumuz 4 Yıllık Normal öğretimdir.

2.2. Uygulanmakta Olan Stratejik Planın Değerlendirilmesi

2019 yılında yürürlüğe giren Karaali Ortaokulu Müdürlüğü 2019-2023 Stratejik Planı; Durum Analizi, Geleceğe Yönelim, Maliyetlendirme ile İzleme ve Değerlendirme olmak üzere dört bölümden oluşturulmuştur. Bunlardan İzleme ve Değerlendirme faaliyetlerine temel teşkil eden stratejik amaç, stratejik hedef, performans göstergesi ve stratejilerin yer aldığı Geleceğe Yönelim bölümünde 3 amaç, 5 hedef, 25 strateji ve 25 performans göstergesine yer verilmiştir. 2019-2023 Stratejik Planı'nda belirlenen 25 performans göstergesinden 5'inin gösterge hedefinde gerileme gözlemlenmiş, 7'sinde gösterge hedefine yaklaşılmış olup, kalan 13 performans göstergesinde ise belirlenen hedefe 2023 yılı sonu itibariyle ulaşılmıştır.

Öğrencilerin sosyal ve kültürel açıdan gelişmelerini sağlamak amacıyla belirlenmiş olan amaç ve hedefler doğrultusunda gerçekleştirilen faaliyetler sonucunda; öğrencilerin kültürel ve sportif alanlarda faaliyetlere katılımları ile her eğitim düzeyindeki öğrencinin okuduğu kitap sayısının artırılması noktasında bir nebze de olsa ilerleme sağlanmıştır. Mevcut çevrenin yaşam tarzından ve yapılan ekonomik faaliyetlerden dolayı öğrencilerin okula devam durumları konusunda yaşanan olumsuzluklar bazı performans göstergelerine ulaşma konusunda başarısızlığa yol açmaktadır.

2024-2028 Stratejik Planı'nda da Bakanlığımız hedefleri doğrultusunda çalışmalar gerçekleştirilecektir. 2024-2028 dönemi için İl ve İlçe Millî Eğitim Müdürlüklerinin güçlü yönleri ile çevresel fırsatlardan yararlanılarak ulaşılabilecek yeni performans göstergelerinin belirlenmesi kararlaştırılmıştır.

2.3. Yasal Yükümlülükler ve Mevzuat Analizi

İlköğretim düzeyindeki okul müdürlüklerinin yürütmesi gereken görevler ve bu görevlerin dayanakları, Türkiye Cumhuriyeti Millî Eğitim Bakanlığı'nın çıkardığı yasalar, yönetmelikler ve genelgelerle belirlenir. Bu mevzuatlar, okulun çalışma usulleri ve iş süreçleri, sunulan ürün ve hizmetler ile bu ürün ve hizmetlerin nitelik ve niceliğine ilişkin hükümleri kapsar. Aşağıda, ilköğretim okullarının yönetimine ilişkin bazı önemli noktalar ve mevzuatlar özetlenmiştir:

B) Temel eğitim

I- Kapsam

MADDE 22

Temel eğitim genel olarak 7 -14 yaşlarındaki çocukların eğitimini kapsar.

II - Amaç ve görevler

MADDE 23

Temel eğitimin amaç ve görevleri, millî eğitimin genel amaçlarına ve temel ilkelerine uygun olarak,

1. Her Türk çocuğuna iyi bir vatandaş olmak için gerekli temel bilgi, beceri, davranış ve alışkanlıkları kazandırmak; onu milli ahlâk anlayışına uygun olarak yetiştirmek;
2. Her Türk çocuğunu ilgi, istidat ve kabiliyetleri yönünden yetiştirerek hayata ve üst öğrenime hazırlamaktır.

Bu görevler yerine getirilirken öğrencilerin istek ve kabiliyetleri ile toplumun ihtiyaçları arasında denge sağlanır.

Tablo 1-Yasal Yükümlülükler ve Mevzuat Analizi

KANUN			
Tarih	Sayı	No	Adı
23/07/1965	12056	657	Devlet Memurları Kanunu
14/06/1973	14574	1739	Milli Eğitim Temel Kanunu
24/10/2003	25269	4982	Bilgi Edinme Hakkı Kanunu
30/03/2012	28261	6287	İlköğretim ve Eğitim Kanunu İle Bazı Kanunlarda Değişiklik Yapılmasına Dair Kanun
YÖNETMELİK			
Yayımlandığı Resmi Gazete/Tebliğler Dergisi		Adı	
Tarih	Sayı		
12/10/2013	28793	Milli Eğitim Bakanlığı Personelinin Görevde Yükselme, Unvan Değişikliği ve Yer Değiştirme Suretiyle Atanması Hakkında Yönetmelik	
15/06/2005	25864	İlköğretim Kurumları Yönetmeliği	
14/11/2023	32325	İlköğretim Kurumları Yönetmeliği(Son Değişiklik)	
09/02/2012	28199	Millî Eğitim Bakanlığı Okul-Aile Birliği Yönetmeliği	
18/01/2007	26407	Taşınır Mal Yönetmeliği	
31/12/2009	27449	Millî Eğitim Bakanlığı Ders Kitapları Ve Eğitim Araçları Yönetmeliği	
11/08/1973	14622	Devlet Memurlarının Tedavi Yardımı Ve Cenaze Giderleri Yönetmeliği	
25/10/1982	17849	Kamu Kurum Ve Kuruluşlarında Çalışan Personelin Kılık Ve Kıyafetine Dair Yönetmelik	
29/10/2011	28099	Devlet Memurlarına Verilecek Hastalık Raporları İle Hastalık Ve Refakat İznine İlişkin Usul Ve Esaslar Hakkında Yönetmelik	
12/10/2013	28793	Millî Eğitim Bakanlığı Personelinin Görevde Yükselme, Unvan Değişikliği Ve Yer Değiştirme Suretiyle Atanması Hakkında Yönetmelik	
13/08/2005	25905	Öğretmenlik Kariyer Basamaklarında Yükselme Yönetmeliği	
12/09/1984	18513	Resmi Mühür Yönetmeliği	
02/12/2004	25658	Resmî Yazışmalarda Uygulanacak Esas Ve Usuller Hakkında Yönetmelik	
16/05/1988	19816	Devlet Arşiv Hizmetleri Hakkında Yönetmelik	
17/04/2001	24376	Millî Eğitim Bakanlığı Rehberlik Ve Psikolojik Danışma Hizmetleri Yönetmeliği	
13/01/2005	25699	Millî Eğitim Bakanlığı İlköğretim Ve Orta Öğretim Kurumları Sosyal Etkinlikler Yönetmeliği	
28/08/2007	26627	Okul Servis Araçları Hizmet Yönetmeliği	
09/08/2006	26254	Millî Eğitim Bakanlığı Kurum Tanıtım Yönetmeliği	
02/04/1993	21540	Millî Eğitim Bakanlığına Bağlı Kurumlara Ait Açma, Kapatma Ve Ad Verme Yönetmeliği	
28/12/1988	20033	Sabotajlara Karşı Koruma Yönetmeliği	

YÖNERGE

Yayın		Adı
Tarih	Sayı	
25/10/2013	308707 1	Millî Eğitim Bakanlığı Ortaöğretim Kurumlarına Geçiş Yönergesi
Kasım 1999	2506	Millî Eğitim Bakanlığı Eğitim Bölgeleri Ve Eğitim Kurulları Yönergesi
Ağustos 2003	2551	Millî Eğitim Bakanlığı Eğitim Ve Öğretim Çalışmalarının Plânlı Yürütülmesine İlişkin Yönerge
23/09/2014	414590 9	Millî Eğitim Bakanlığı Örgün ve Yaygın Eğitimi Destekleme ve Yetiştirme Kursları Yönergesi
Mart 2001	2522	Millî Eğitim Bakanlığı Personeli İzin Yönergesi
Mart 2007	2594	Millî Eğitim Bakanlığı Bayrak Törenleri Yönergesi

Okul Müdürlüğünün Görevleri

1. Eğitim ve Öğretim Faaliyetlerini Yönetmek:

- Müfredatın ve eğitim programlarının etkin bir şekilde uygulanmasını sağlamak.
- Öğretim yöntem ve tekniklerinin geliştirilmesine yönelik çalışmalar yapmak.

2. Personel Yönetimi:

- Öğretmen ve diğer personelin atama, görevlendirme ve performans değerlendirme işlemlerini yürütmek.
- Personelin mesleki gelişimine katkıda bulunmak için eğitim olanakları sağlamak.

3. Öğrenci İşleri ve Rehberlik Hizmetleri:

- Öğrenci kayıtları, devamsızlık ve disiplin işlemlerini yönetmek.
- Öğrencilere yönelik rehberlik ve danışmanlık hizmetlerini koordine etmek.

4. Okulun Fiziksel ve Teknolojik Altyapısını Yönetmek:

- Okulun bakım ve onarım işlerini düzenlemek.
- Eğitim teknolojilerini ve materyallerini güncel tutmak ve etkin kullanımını sağlamak.

5. Bütçe ve Kaynak Yönetimi:

- Okulun bütçesini hazırlamak ve kaynakların etkin kullanımını sağlamak.
- Mali işlemleri, mevzuata uygun olarak yönetmek.

6. Aile ve Toplumla İlişkiler:

- Veliler ve toplumla etkili iletişim kurmak ve işbirliği yapmak.
- Okul-aile birliği ve diğer sivil toplum kuruluşları ile işbirliğini geliştirmek.

7. Okul Güvenliği ve Sağlığı:

- Okulda güvenlik ve sağlık koşullarını sağlamak.
- Acil durum planlarını hazırlamak ve uygulamak.

8. Kurumsal Gelişim ve Kalite Yönetimi:

- Okulun vizyon ve misyonuna uygun olarak stratejik planlama yapmak.
- Eğitim kalitesini artırmaya yönelik çalışmaları yönetmek ve değerlendirmek.
- Okul müdürü, bu görevlerini yerine getirirken, öğrencilerin akademik ve sosyal gelişimini desteklemeyi, öğretmen ve diğer personelin mesleki kapasitesini artırmayı ve okulun toplum içindeki rolünü güçlendirmeyi amaçlar.

Okul/Kurumun Çalışma Usulleri ve İş Süreçlerine İlişkin Düzenlemeler

1. **Okulun Misyonu ve Vizyonu:** Okulun eğitim ve öğretim hedefleri, MEB'in genel politikaları çerçevesinde belirlenir.
2. **Eğitim-Öğretim Faaliyetleri:** Öğretim programları ve ders içerikleri, MEB tarafından hazırlanan müfredat doğrultusunda yürütülür.
3. **Personel Yönetimi:** Öğretmen atamaları, görevlendirmeler ve performans değerlendirmeleri MEB yönetmelikleri ile düzenlenir.
4. **Öğrenci İşleri:** Kayıt işlemleri, devamsızlık takibi ve disiplin işlemleri, ilgili yönetmeliklere göre gerçekleştirilir.

Okul/Kurum Tarafından Sunulan Ürün ve Hizmetler

1. **Eğitim Hizmetleri:** Temel eğitim ve öğretim programları, özel eğitim gereksinimleri için destekleyici programlar.
2. **Rehberlik ve Psikolojik Danışmanlık:** Öğrenci gelişimini destekleyici rehberlik hizmetleri.
3. **Sosyal ve Kültürel Faaliyetler:** Spor, sanat ve benzeri alanlarda çeşitli kulüp ve etkinlikler.
4. **Fiziksel ve Sağlık Hizmetleri:** Sağlık taramaları, beslenme danışmanlığı gibi hizmetler.

Ürün ve Hizmetlerin Yararlanıcıları

- **Öğrenciler:** Temel eğitim ve öğretim hizmetlerinin birincil yararlanıcılarıdır.
- **Veliler:** Okulun eğitim faaliyetleri ve çocuklarının gelişimine dair bilgi ve destek hizmetlerinden yararlanır.
- **Öğretmenler ve Diğer Personel:** Profesyonel gelişim ve çalışma ortamı ile ilgili hizmetlerden yararlanır.

Ürün ve Hizmetlerin Nitelik ve Niceliğine İlişkin Hükümler

- **Millî Eğitim Temel Kanunu (No: 1739):** Eğitimin amaçları, temel ilkeleri ve eğitimde kalite standartları belirlenir.

- **İlköğretim ve Eğitim Kanunu (No: 222):** İlköğretim düzeyinde sunulan eğitim hizmetlerinin temel esaslarını içerir.
- **Eğitim ve Öğretimde Yenilikçilik Yönetmeliği:** Eğitim-öğretim süreçlerinde yenilikçilik ve kalite geliştirme çabalarını düzenler.

Bu çerçeve, ilköğretim okullarının yönetimi, sundukları hizmetlerin kalitesi ve bu hizmetlerden yararlananlar arasındaki ilişkileri düzenler. Okul müdürleri ve yöneticileri, bu yasal ve idari düzenlemelere uygun olarak okulun etkin bir şekilde yönetilmesini ve eğitim hizmetlerinin en yüksek standartlarda sunulmasını sağlamakla sorumludur.

2.4. Üst Politika Belgeleri Analizi

Okulumuzun 2024-2028 Stratejik Planı merkezde olmak üzere; üst politika belgeleri, temel üst politika belgeleri ve diğer üst politika belgeleri olarak iki bölümde incelenmiştir. Üst politika belgeleri ile stratejik plan ilişkisinin kurulması amacıyla üst politika belgeleri analiz tablosu oluşturulmuştur.

Tablo 2-Üst Politika Belgeleri Tablosu

Temel Üst Politika Belgeleri	Diğer Üst Politika Belgeleri
Millî Eğitim Bakanlığı 2024-2028 Stratejik Planı	Türkiye Yeterlilikler Çerçevesi
Konya İl Millî Eğitim Müdürlüğü 2024-2028 Stratejik Planı	Ulusal Öğretmen Strateji Belgesi (2017-2023)
Beyşehir İlçe Millî Eğitim Müdürlüğü 2024-2028 Stratejik Planı	Ulusal ve Uluslararası Kuruluşların Eğitim ve Türkiye ile İlgili Raporları
Kalkınma Planları	Ulusal İstihdam Stratejisi (2014-2023)
Orta Vadeli Programlar	2024-2028 Bölgesel Gelişme Ulusal Stratejisi (Taslak)
Orta Vadeli Mali Planlar	
2023 Yılı Cumhurbaşkanlığı Yıllık Programı	
Meslekî Eğitim Kurulu Kararları	
Millî Eğitim Şura Kararları	
Millî Eğitim Kalite Çerçevesi	
Konya Büyükşehir Belediyesi 2020-2024 Stratejik Planı	
Diğer Kamu Kurum ve Kuruluşlarının Stratejik Planları	
TÜBİTAK Vizyon 2023 Eğitim ve İnsan Kaynakları Raporu	
Beyşehir Belediyesi 2020-2024 Stratejik Planı	

2.5. Faaliyet Alanları ile Ürün/Hizmetlerin Belirlenmesi

2024–2028 Stratejik Plan hazırlık sürecinde okulumuz faaliyet alanları ve hizmetlerinin belirlenmesine yönelik çalışmalar yapılmıştır. Bu kapsamda birimlerin yasal yükümlülükleri, standart dosya planı, üst politika belgeleri, yürürlükteki uygulanan sistemler ve kamu hizmet envanteri incelenerek okulumuzun faaliyet alanları ve hizmetleri tespit edilmiştir.

Tablo 3-Faaliyet Alanlar/Ürün ve Hizmetler Tablosu

Faaliyet Alanı	Ürün/Hizmetler
Öğretim-eğitim faaliyetleri	Öğrenci İşleri, Kayıt-nakil işleri, Devam- devamsızlık Sınıf geçme, Sınav hizmetleri, Müfredat Kapsamında Derslerin verilmesi
Kurslar	DYK, Destek Eğitim, Egzersizler
Rehberlik faaliyetleri	Öğrencilere rehberlik yapmak Velilere rehberlik etmek Rehberlik faaliyetlerini yürütmek
Sosyal faaliyetler(Toplum Hizmeti)	Çevre koruma, hayvan hakları, yaşlılara veya ihtiyaç sahiplerine yardım
Sportif faaliyetler	Spor Kulüpleri, Turnuvalar, Ders Dışı Egzersiz Çalışmaları, Geleneksel Çocuk Oyunları
Kültürel ve sanatsal faaliyetler	Müzeler, tarihi yerler, sanat galerileri, bilim merkezleri gibi eğitici ve kültürel değeri olan yerlere geziler düzenlemek
İnsan kaynakları faaliyetleri (mesleki gelişim faaliyetleri, personel etkinlikleri...)	Hizmet içi Eğitim Faaliyetlerini takip etme, katılım sağlama ve yönlendirme, Derece terfi, Özlük hakları
Okul aile birliği faaliyetleri	Aile ve veli eğitim, toplantı ve seminerleri düzenleme
Öğrencilere yönelik faaliyetler	Şiir, hikâye yazma, resim, müzik, Zekâ oyunları gibi alanlarda öğrenciler arası yarışmalar organize etme
Ölçme değerlendirme faaliyetleri	Okul düzeyinde yapılacak değerlendirmelere ilişkin iş ve işlemlerin yürütülmesi
Öğrenme ortamlarına yönelik faaliyetler	Grup çalışmaları, proje, zeka oyunları Deney ve uygulama faaliyetleri
Ders dışı faaliyetler	Öğrencilerin müzik, dans, tiyatro gösterileri yapmaları
Bakım Onarım	Ödenek Temini veya Tahsisi Onarım işlemlerinin Takibi Araç Gereç Temini veya Tahsisi Donatım Temini veya Tahsisi

2.6. Paydaş Analizi

Paydaşlar, Ekip tarafından Karaali Ortaokulu'nun hizmetleri ile ilgisi olan, Karaali Ortaokulu'ndan doğrudan veya dolaylı, olumlu ya da olumsuz olarak etkilenen veya Karaali Ortaokulu'nu etkileyen kişi, grup veya kuruluşları belirlemiştir.

Paydaş analizi aşağıda belirtilen taraflar dikkate alınarak yapılmıştır.

- Girdi Sağlayanlar
- Hizmet sunan kesimler
- İşbirliği yapılan kesimler
- Kurum faaliyetlerinden etkilenenler
- Kurumu etkileyen kesimler

Paydaşların Sınıflandırılması

İç Paydaşlar: Kuruludan etkilenen veya kuruluşu etkileyen, kuruluş içindeki kişi, grup veya (varsa) ilgili ve bağlı kuruluşlardır.

Dış Paydaşlar: Kuruludan etkilenen veya kuruluşu etkileyen kuruluş dışındaki kişi, grup veya kurumlardır.

Tablo 4-Paydaş Analizi Tablosu

İç Paydaşlar	Dış Paydaşlar	
Öğretmenler ve Diğer Çalışanlar	Millî Eğitim Bakanlığı	Gençlik ve Spor Müdürlüğü
Öğrenciler	Valilik	Sağlık Müdürlüğü
Okul Aile Birliği	Kaymakamlık	Hayırseverler
	İl Millî Eğitim Müdürlüğü	Sivil Toplum Örgütleri
	İlçe Millî Eğitim Müdürlüğü	İşveren Kuruluşlar
	Okullar ve Bağlı Kurumlar	Muhtarlıklar
	Üniversite	Sanayi ve Ticaret Odaları
	Özel İdare	Veliler
	Belediyeler	
	Güvenlik Güçleri (Emniyet, Jandarma)	
	Sosyal Hizmetler Müdürlüğü	

Paydaşlar belirlenirken Ek-1, Ek-2 ve Ek-3'te yer alan matrisler kullanılmıştır. Bunlara aşağıda yer verilmiştir.

Tablo 5-Paydaş Sınıflandırma Matrisi

PAYDAŞLAR	İÇ PAYDAŞLAR	DIŞ PAYDAŞLAR	YARARLANICI		
	Çalışanlar, Birimler	Temel ortak	Stratejik ortak	Tedarikçi	Müşteri, hedef kitle
Millî Eğitim Bakanlığı		X	X	X	
Valilik		X	X	X	
Millî Eğitim Müdürlüğü Çalışanları		X	X	X	
İlçe Millî Eğitim Müdürlükleri		X	X	X	
Okullar ve Bağlı Kurumlar		X	X		
Öğretmenler ve Diğer Çalışanlar	X		X		
Öğrenciler	X				X
Veliler		X		X	
Okul Aile Birliği	X		X	X	
Üniversite		X	X		
Belediyeler		X	X		
Güvenlik Güçleri (Emniyet, Jandarma)		X	X		
Sosyal Hizmetler Müdürlüğü		X	X		
Gençlik ve Spor Müdürlüğü		X	X		
Sağlık Müdürlüğü		X	X		
Hayırseverler		X		X	
Muhtarlık		X	X	X	
İşveren kuruluşlar		X	X		
Sivil Toplum Kuruluşları		X	X		
Sanayi ve Ticaret Odaları		X	X		

Tablo 6-Paydaş Önceliklendirme Matrisi

PAYDAŞLAR		NEDEN PAYDAŞ			Paydaşın Kurum Faaliyetlerini Etkileme Derecesi	Paydaşın Taleplerine Verilen Önem	Sonuç
		İÇ PAY	DIŞ PAY	HİZMET			
					Tam 5" "Çok 4", "Orta 3", "Az 2", "Hiç 1" 1,2,3 İzle 4,5 Bilgilendir	1,2,3 Gözet 4,5 Birlikte Çalış	
Millî Eğitim Bakanlığı			X	Amaçlarımıza Ulaşmada Destek İçin İş birliği İçinde Olmamız Gereken Kurum	5	5	Bilgilendir, Birlikte çalış
Valilik			X	Amaçlarımıza Ulaşmada Destek İçin İş birliği İçinde Olmamız Gereken Kurum	5	5	Bilgilendir, Birlikte çalış
Kaymakamlık			X	Amaçlarımıza Ulaşmada Destek İçin İş birliği İçinde Olmamız Gereken Kurum	5	5	Bilgilendir, Birlikte çalış
İl Milli Eğitim Müdürlüğü			X	Amaçlarımıza Ulaşmada Destek İçin İş birliği İçinde Olmamız Gereken Kurum	5	5	Bilgilendir, Birlikte çalış
İlçe Milli Eğitim Müdürlüğü			X	Amaçlarımıza Ulaşmada Destek İçin İş birliği İçinde Olmamız Gereken Kurum	5	5	Bilgilendir, Birlikte çalış
Öğretmenler ve Diğer Çalışanlar		X		Doğrudan ve Dolaylı Hizmet Veren	5	5	Bilgilendir, Birlikte çalış
Veliler			X	X Doğrudan ve Dolaylı Hizmet Alan	4	4	Bilgilendir, Birlikte çalış
Okul Aile Birliği		X		X Amaçlarımıza Ulaşmada Destek İçin İş birliği İçinde Olmamız Gereken Kurum	5	5	Bilgilendir, Birlikte çalış
Öğrenciler		X		X Varoluş sebebimiz	5	5	Bilgilendir, Birlikte Çalış
Mahalle Muhtarı			X	Amaçlarımıza Ulaşmada Destek İçin İş birliği İçinde Olmamız Gereken Kurum	1	2	İzle, Gözet
Sağlık Müdürlüğü ve Sağlık Ocağı			X	Amaçlarımıza Ulaşmada Destek İçin İş birliği İçinde Olmamız Gereken Kurum	2	4	İzle, Birlikte Çalış
İşveren kuruluşlar			X	Amaçlarımıza Ulaşmada Destek İçin İş birliği İçinde Olmamız Gereken Kurum	5	5	Bilgilendir, Birlikte çalış
Sivil Toplum Kuruluşları				Amaçlarımıza Ulaşmada Destek İçin İş birliği İçinde Olmamız Gereken Kurum	2	1	İzle, Birlikte Çalış
Sanayi ve Ticaret Odaları				Amaçlarımıza Ulaşmada Destek İçin İş birliği İçinde Olmamız Gereken Kurum	4	4	Bilgilendir, Birlikte çalış

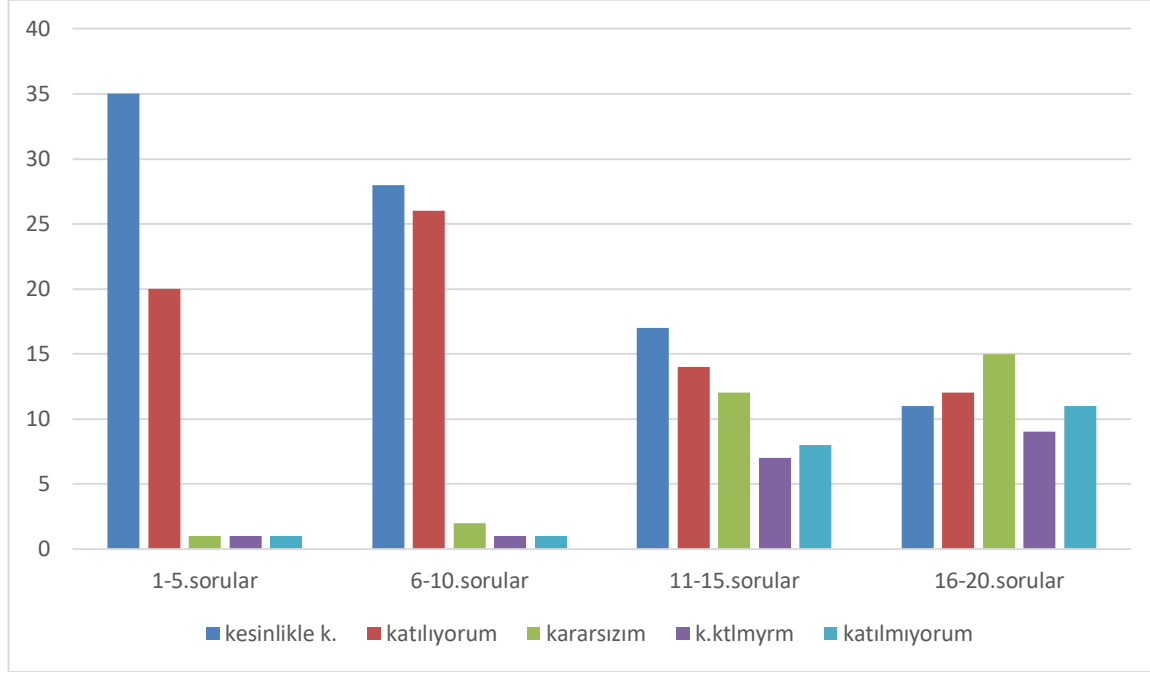
Tablo 7-Yararlanıcı Ürün/Hizmet Matrisi

Ürün/Hizmet	Eğitim-Öğretim (Öğün-Yaygın)	Yatılılık-Bursluluk	Nitelikli İş Gücü	AR-GE, Projeler, Danışmanlık	Altyapı, Donatım Yatırım	Yayın	Rehberlik, Kurs, Sosyal etkinlikler	Mezunlar (Öğrenci)	Ölçme-Değerlendirme
Yararlanıcı (Müşteri)									
Öğrenciler	√				√	√	√		
Veliler							√		
Üniversiteler			o	o				√	
Medya			o	o					
Uluslararası kuruluşlar				o		o			
Meslek Kuruluşları									
Sağlık kuruluşları			o						
Diğer Kurumlar									o
Özel sektör			√	o			o		

√ : Tamamı O: Bir kısmı

Paydaş analizi anket uygulaması şeklinde gerçekleştirilmiştir. Hedef kitle ve ulaşılan kişiler, Öğrenci, öğretmen ve velilerimizdir. Yapılan Paydaş anketlerine ilişkin ortaya çıkan temel sonuçlara ve yorumlamalara altta yer verilmiştir:

Şekil 1-Öğrenci Paydaş Grafiği

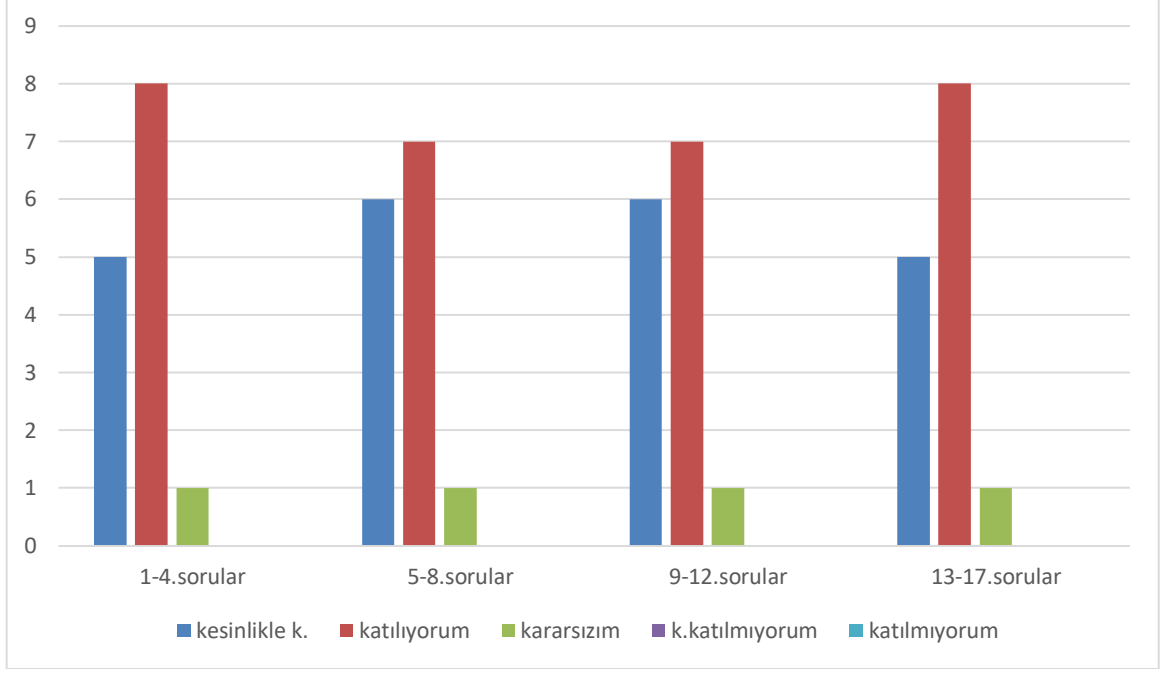


Anket 58 öğrenciye uygulanmıştır.

Olumlu (Başarılı) yönlerimiz: Öğrencilerimiz okulumuzu sevmektedir ve kendilerini güvende hissetmektedirler. Öğretmenlerle, müdür yardımcısı ve okul müdürü ile iletişim kurup sorunlarını rahatlıkla dile getirmektedirler. Okulumuzun fiziki koşulları yeterli olup temizdir. Sınıflarımız kalabalık değil, laboratuvarlarımız düzenli ve öğretmenlerimiz farklı materyallerle ders işlemeye özen göstermektedir.

Olumsuz (başarısız) yönlerimiz: Okulumuzda sosyal ve kültürel faaliyetlere daha fazla yer vermemiz gerekmektedir. Öğrencilerin kurslara katılıma isteksiz oluşu DYK'lerin kapanmasına neden olmuştur. Okulumuzda kantin, rehberlik servisi bulunmamaktadır.

Şekil 2-Öğretmen Paydaş Grafiği

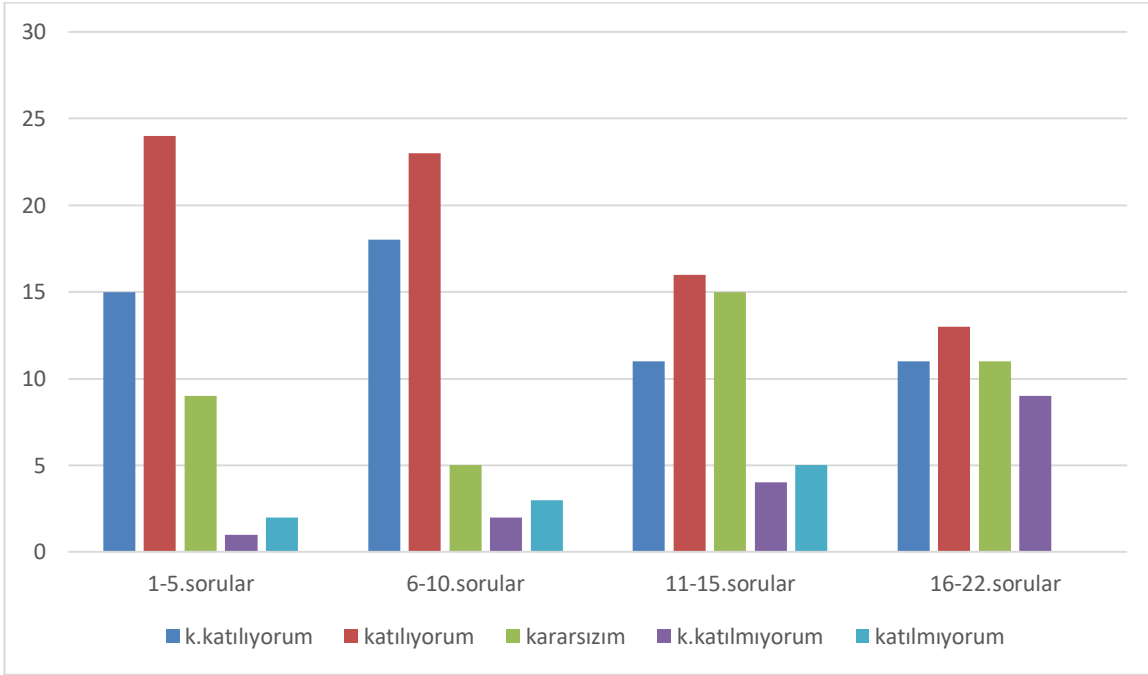


Anket 14 öğretmene uygulanmıştır.

Olumlu (Başarılı) yönlerimiz: Okulumuz aidiyet değeri yüksek, okulu benimseyen ,eşit ve adil tavır gören, öğretmen gelişimi için fırsatlar sunan daima destek veren ,işbirlikçi ve öğretmenin fikrini alan bir kurum olarak ön plana çıkar.

Olumsuz (başarısız) yönlerimiz: Öğretmenlerimize okulumuzun misyon ve vizyonunu benimsetecek çalışmaların az olması ve velilerimize yönelik etkinliklerin az yapılıyor olması.

Şekil 3-Veli Paydaş Grafiği



Anket 51 veliye uygulanmıştır.

Olumlu (Başarılı) yönlerimiz: Öğretmenle ve okul müdürü ile ihtiyaç duyduğum her zaman görüşme imkânım var. Öğrencimle ilgili sorunlar olunca ilgilenip devam etmediği zaman arayıp haber verilmektedir. Öğrencim giriş ve çıkışlarda gerekli güvenlik tedbirleri alınmış olup, teneffüslerde kontrol edilmektedir. Dersler araç ve gereçlerle işlenip öğrencimle ilgilenilmektedir. Okul sitesi güncel olup, e-okuldan gerekli bilgilere ulaşmaktayım.

Olumsuz (başarısız) yönlerimiz: . Sanatsal ve sosyal etkinliklere daha fazla yer verilmemesi. Veliyle daha fazla işbirliğinin olmaması. Velilerin okula karşı ilgisizliği. Velilerin çocuklarının eğitiminde aktif bir ortak olmaması.

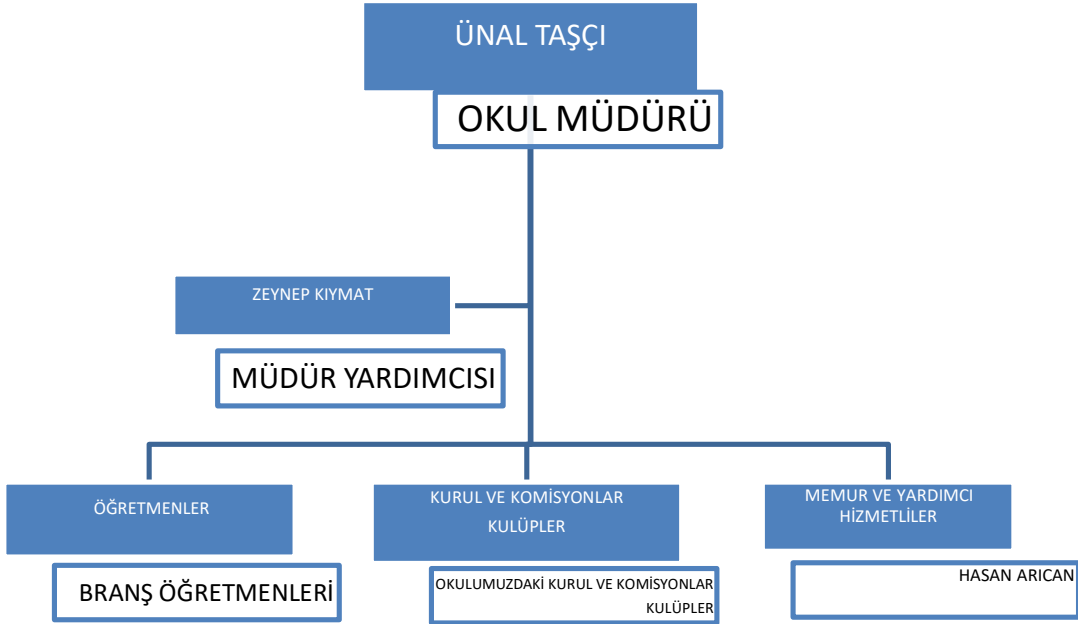
Paydaş görüş ve değerlendirmeleri GZFT'YE , sorun alanları ve geleceğe yönelim bölümlerine yansıtılmıştır.

2.7. Okul/Kurum İçi Analiz

Okulumuz deneyimli, genç ve dinamik kadrosuyla öğrencilere eğitim-öğretim alanında özverili çalışan bir kadrodan kuruludur. Okulumuzda Fen Bilimleri, Türkçe, Matematik, Sosyal Bilgiler, Din Kültürü Ve Ahlak Bilgisi, İngilizce ve Beden Eğitimi branşlarında kadrolu öğretmenlerimiz mevcuttur. Öğretmenler arasında oluşan kuruma bağlılık zaten öğretmen anketlerinden anlaşılmaktadır. Yapılan öğrenci ve veli anketlerinden anlaşılacağı üzere öğrencilerin içinde yaşadıkları çevrede yapılan ekonomik faaliyetlerin ve veli tutumlarının etkisiyle öğrencilerimizin okula gelmeye karşı isteksiz oluşu akademik başarı seviyelerinin düşük olmasına sebep olmaktadır. O yüzden okulumuzun bursluluk ve liselere geçiş sınavlarında başarısı düşük kalmaktadır. Liselerin kurumumuza yapacakları ve okulumuzun liselere gerçekleştireceği ziyaretlerde tanıtımlar yapılması bir nebze de olsa okulumuzun başarısını artıracaktır.

2.7.1. Teşkilat Yapısı

Şekil 4-Teşkilat Yapısı



Tablo 8-Okul/Kurum İçi Analiz İçerik Tablosu

Okul/Kurum İçi	Analiz İçerik Tablosu				
Öğrenci sayıları	Sınıf kademeleri	Erkek	Kız	Toplam	
	5-A	7	9	16	
	6-A	7	11	18	
	7-A	3	10	13	
	8-A	14	8	22	
	Okulumuzda 31 Erkek 38 Kız olmak üzere 69 öğrenci mevcuttur. 2 tane kaynaştırma öğrencimiz bulunmaktadır.				
Akademik başarı veriler	Akademik başarı düzeyi düşüktür. Sınav puanıyla öğrenci alan okullara katılım olmamıştır.				
Sosyal-kültürel-bilimsel ve sportif başarı verileri	Sosyal- kültürel- bilimsel ve sportif başarılar konusunda düzey düşüktür.				
Öğrenme stilleri envanteri	Okul rehberlik servisi bulunmadığı için erişim sağlanamamaktadır.				
Devam-devamsızlık verileri	Okulumuzda sürekli devamsız 1 öğrenci bulunmaktadır. Çevresel şartlar ve mevsimlik tarım işçisi olarak çalışılması belli dönemlerde(Mayıs-Haziran) öğrencilerin okula devam etmemesine yol açmaktadır.				
Okul disiplinini etkileyen faktörler anketi	Okul rehberlik servisi bulunmadığı için erişim sağlanamamaktadır.				
İnsan kaynakları verileri	Okulumuzda bir Müdür(görevlendirme) , bir Müdür Yardımcısı(tezli yüksek lisans),7 branş öğretmeni kadrolu olarak çalışmaktadır. Diğer derslerde (Bilişim Teknolojileri, Görsel Sanatlar, Müzik) görevlendirme çalışan öğretmenlerimiz bulunmaktadır. Bir öğretmen tezli yüksek lisans, 6 öğretmen lisans mezunudur.				
Öğretmenlerin hizmet içi eğitime katılma oranları	Öğretmenlerimiz Bakanlığımızın merkezi, İl Millî Eğitim Müdürlüğünün yapmış olduğu mahalli hizmet içi kursları takip etmekte ve yüksek oranda katılım sağlamaktadırlar.				
Öğrenme ortamı verileri	Okul/Kurum Bölümleri		Özel Alanlar	Var	Yok
	Okul/Kurum Kat Sayısı	3	Çok Amaçlı Salon	x	
	Derslik Sayısı	8	Çok Amaçlı Saha	x	
	Derslik Alanları (m2)	42	Kütüphane	x	
	Kullanılan Derslik Sayısı	6	Fen Laboratuvarı	x	
	Şube Sayısı	4	Bilgisayar Laboratuvarı	x	
	İdari Odaların Alanı (m2)	30	İş Atölyesi		x
	Öğretmenler Odası (m2)	50	Beceri Atölyesi		x
	Okul/Kurum Oturma Alanı (m2)	850	Pansiyon		x
	Okul/Kurum Bahçesi (Açık Alan) (m2)	6885			
	Sanatsal, bilimsel ve sportif amaçlı toplam alan (m ²)	200			
	Kantin (m2)	0			
	Tuvalet Sayısı	24			
Diğer (.....)					
Okul/kurum ortamını değerlendirme anketi	Okul rehberlik servisi bulunmadığı için erişim sağlanamamaktadır.				

2.7.2. İnsan Kaynakları

Tablo 9-Çalışanların Görev Dağılımı

Çalışanın Unvanı	Görevleri
Okul /Kurum Müdürü	<ul style="list-style-type: none">-Eğitim ve Öğretim Faaliyetlerini Yönetmek-Personel Yönetimi-Öğrenci İşleri ve Rehberlik Hizmetleri-Okulun Fiziksel ve Teknolojik Altyapısını Yönetmek-Bütçe ve Kaynak Yönetimi-Aile ve Toplumla İlişkiler-Okul Güvenliği ve Sağlığı-Kurumsal Gelişim ve Kalite Yönetimi
Müdür Baş Yardımcısı	Kurumumuzda yok
Müdür Yardımcısı	<ul style="list-style-type: none">-Eğitim ve Öğretim Faaliyetlerinin Desteklenmesi-Öğrenci İşleri ve Disiplin Yönetimi-Sınav ve Değerlendirme İşlemlerinin Koordinasyonu-Okul Güvenliği ve Sağlık Hizmetlerinin Takibi-Etkinlik ve Organizasyonların Düzenlenmesi-Velilerle İletişim ve İşbirliğinin Sağlanması-Personel Destek ve Yönetimi-Fiziksel ve Teknolojik Altyapıya Destek
Öğretmenler	<ul style="list-style-type: none">-Eğitim ve Öğretim Faaliyetlerini Yürütmek-Öğrenci Değerlendirme ve Geri Bildirim-Sınıf Yönetimi-Mesleki Gelişim-Rehberlik ve Danışmanlık-Aile ve Toplumla İşbirliği Yapmak-Eğitim Materyalleri ve Kaynakları Geliştirmek-Okulun Eğitim Politika ve Hedeflerine Katkıda Bulunmak
Yönetim İşleri ve Büro Memuru	<ul style="list-style-type: none">-Yazışmaları yapmak-Öğrenci ve personel işlerini takip etmek,-Mali işleri takip etmek,-İdarenin verdiği işleri yapmak.

Tablo 10-İdari Personelin Hizmet Süresine İlişkin Bilgiler

Hizmet Süreleri	2024 Yıl İtibarıyla	
	Kişi Sayısı	%
1-4 Yıl	-	-
5-6 Yıl	-	-
7-10 Yıl	2	100
10.....Üzeri	-	-

Tablo 11-Okul/Kurumda Oluşan Yönetici Sirkülasyonu Oranı

	Yıl İçerisinde Okul/Kurumdan Ayrılan Yönetici Sayısı			Yıl İçerisinde Okul/Kurumda Göreve Başlayan Yönetici Sayısı		
	2021	2022	2023	2021	2022	2023
TOPLAM	1	1	2	1	1	2

Tablo 12-Öğretmenlerin Hizmet Süreleri (Yıl İtibarıyla)

Hizmet Süreleri	Branşı	Kadın	Erkek	Hizmet Yılı	Toplam
1-3 Yıl	Türkçe	-	1	1	1
4-6 Yıl	İngilizce	1	-	6	1
7-10 Yıl	Beden Eğitimi Matematik, Sosyal Bilgiler, DİKAB	1	3	7,9,9,9	4
11-15 Yıl	Fen Bilimleri	1	-	11	1
16-20	-	-	-	-	-
□ 20 ve üzeri	-	-	-	-	-

Tablo 13-Kurumda Gerçekleşen Öğretmen Sirkülasyonunun Oranı

	Yıl İçerisinde Kurumdan Ayrılan Öğretmen Sayısı			Yıl İçerisinde Kurumda Göreve Başlayan Öğretmen Sayısı		
	2021	2022	2023	2021	2022	2023
TOPLAM	1	6	1	2	4	1

Tablo 15-Öğretmenlerin Katıldığı Hizmet İçi Eğitim Programları

Adı ve Soyadı	Branşı	Katıldığı Çalışmanın Sayısı
MERVE BULUR	İNGİLİZCE	29
RECEP CEVHAN	BEDEN E.	33
AYÇA ÇATAL	FEN BİL.	11
HAKAN ERYILMAZ	MATEMATİK	26
HÜSEYİN KENDİR	SOSYAL B.	20
HÜSEYİN SAFA ŞEKER	TÜRKÇE	11
ZEYNEP TUNA	DİKAB	32

Tablo 16- İdari Personelin Katıldığı Hizmet İçi Programları

Adı ve Soyadı	Görevi	Katıldığı Hizmet İçi Eğitim Sayısı
ÜNAL TAŞÇI	Müdür	20
ZEYNEP KIYMAT	Müdür Yardımcısı	44

Tablo 17- Kurumdaki Mevcut Hizmetli/ Memur Sayısı

	Görevi	Erkek	Kadın	Eğitim Durumu	Hizmet Yılı	Toplam
1	Memur	1	-	LİSE MEZUNU	31	1
2	Hizmetli	-	-	-	-	-

2.7.3. Teknolojik Düzey

Okul/kurumun teknolojik altyapısı ve teknolojiyi kullanabilme düzeyi belirlenmiştir. Okulumuz gelişen teknolojiye ayak uydurma adına gerekli girişimleri bakanlık düzeyinde yapmış olup okulumuz öğrencilerinin günümüz teknolojisine uygun sınıflarda ve teknolojik ekipmanlarla eğitim-öğretim almasının çalışmaları her zaman yapılmaktadır.

Tablo 18- Teknolojik Araç-Gereç Durumu

Araç-Gereçler	2021	2022	2023	İhtiyaç
Etkileşimli Tahta	7	7	7	0
Masaüstü Bilgisayar	16	16	16	5
Yazıcı-tarayıcı	1	1	1	1
Fotokopi makinesi	1	1	1	1
Projeksiyon	0	0	0	0

Okul/kurumun fiziki mekânlar açısından mevcut ve ihtiyaç durumunun da ortaya konulması gerekmektedir.

Tablo 19-Fiziki Mekân Durumu

Fiziki Mekân	Var	Yok	Adedi	İhtiyaç	Açıklama
Öğretmen Çalışma Odası	X		1	0	
Ekipman Odası	X		1	0	
Kütüphane	X		1	0	
Rehberlik Servisi		X		1	
Resim Odası		X		1	
Müzik Odası	X		1	0	
Çok Amaçlı Salon	X		1	0	
Spor Salonu		X		1	
Yemekhane	X		1	0	
Kantin		X		0	

2.7.4. Mali Kaynaklar

Kurumun mali kaynakları, bütçe büyüklüğü, döner sermaye, okul-aile birliği gelirleri, kantin vb. gelirler ve harcama kalemleri ortaya konulur. Bütçe işlemlerinin kim tarafından yürütüldüğü belirtilir. Enflasyon oranı da dikkate alınarak plan dönemi boyunca gerçekleşecek kaynak artışı tahmini olarak belirlenir.

Tablo 20-Kaynak Tablosu

Kaynaklar	2024	2025	2026	2027	2028
Genel Bütçe	27.500 TL	33.000 TL	37.000 TL	40.000 TL	45.000 TL
Okul Aile Birliği	10.000 TL	12.000 TL	13.000 TL	14.000 TL	15.000 TL
Özel İdare	0 TL	0 TL	0 TL	0 TL	0 TL
Kira Gelirleri	0 TL	0 TL	0 TL	0 TL	0 TL
Döner Sermaye	0 TL	0 TL	0 TL	0 TL	0 TL
Dış Kaynak/Projeler	0 TL	0 TL	0 TL	0 TL	0 TL
Diğer	0 TL	0 TL	0 TL	0 TL	0 TL
TOPLAM	37.5000TL	45.000 TL	50.000 TL	54.000 TL	60.000 TL

Okul/kurum bütçesinde giderler aşağıdaki başlıklar altında toplanabilir. Harcama türleri okul/kurumların özelliklerine göre çeşitlilik gösterebilir.

Tablo 21- Harcama Kalemler

Harcama Kalemi	Çeşitleri
Personel	Sözleşmeli olarak çalışan personelin (sekreter temizlik, güvenlik) ücret, vergi, sigorta vb. giderleri
Onarım	Okul/kurum binası ve tesisatlarıyla ilgili her türlü küçük onarım; makine, bilgisayar, yazıcı vb. bakım giderleri
Sosyal-sportif faaliyetler	Etkinlikler ile ilgili giderler
Temizlik	Temizlik malzemeleri alımı
İletişim	Telefon, faks, internet, posta, mesaj giderleri
Kırtasiye	Her türlü kırtasiye ve sarf malzemesi giderleri

Tablo 22-Gelir-Gider Tablosu

YILLAR	2021		2022		2023	
	GELİR	GİDER	GELİR	GİDER	GELİR	GİDER
Temizlik	2400TL	1600 TL	47.100TL	8.100 TL	19.100TL	13.100 TL
Küçük Onarım						
Bilgisayar Harcamaları						
Büro Makinaları Harcamaları						
Telefon						
Sosyal Faaliyetler						
Kırtasiye		800 TL		2200 TL		6000TL
GENEL				17.000 TL		

2.7.5. İstatistik Veriler

Okul/kurumla ilgili her türlü sayısal veriler geriye dönük olarak (en az 3 yıllık) verilir. İstatistik veriler kapsamında incelenecek hususlar aşağıdaki tablolarda verilmiştir.

Tablo 23-Öğrenci Durum Tablosu

YILLAR	2021	2022	2023	HEDEF 2024- 2028
Genel Mevcut	75	71	69	77
Sınıf Mevcut Ortalamaları	18	17	17	19
Mevcudu En Fazla Olan Sınıf	6-A	7-A	8-A	5-A
Mevcudu En Az Olan Sınıf	5-A	6-A	7-A	8-A
Kaynaştırma Öğrenci Sayısı	3	3	2	4

Tablo 24- Öğrenci Kursları Tablosu

YILLAR	2021	2022	2023
Kaç Dersten Kurs Açıldı	0	6	6
Kurslara katılan öğrenci sayısı	0	56	22
Kurslarda Görev Alan Öğretmen Sayısı	0	8	8

Tablo 25- Okul Akademik Başarı Tablosu

YILLAR	2021	2022	2023
Sınıfını Doğrudan Geçen Öğrenci Sayısı	31	33	35
Sınıf sınıfını doğrudan geçen öğrenci sayısının mevcuda oranı	% 49	% 50	% 51

Tablo 26- Sosyal ve Kültürel Faaliyetler Tablosu

YILLAR	2021	2022	2023
Okulda yapılan sosyal-kültürel faaliyetlerin (kutlamalar, anma günü, kermes, gezi, sergi vb.) Sayısı	2	3	4
Bu Faaliyetlerde Görev Alan Öğretmen Sayısı	6	7	9
Bu Faaliyetlerde Görev Alan Öğrenci Sayısı	41	51	62
Bu Faaliyetlerde Görev Alan Veli Sayısı	15	24	33

Tablo 27- Spor Faaliyetleri Tablosu

YILLAR	2021	2022	2023
Hangi Branşlarda Takım Oluşturulmuştur.	0	0	0
Lisanslı Öğrenci Sayısı	0	0	0
Sportif Alanda Kazanılan Başarılar	0	0	0

Tablo 28- Öğrenci Devam Durumu Tablosu

YILLAR	2021	2022	2023
Öğrencilerin devamsızlık ortalaması.	30	22	21
Devamsızlıktan kalan öğrenci sayısı	0	0	0

Tablo 29- Rehberlik Hizmetleri Tablosu

YILLAR	2021	2022	2023
Rehberlik hizmetlerinden yararlanan öğrenci sayısı	27	35	0
BEP'li öğrenci Sayısı	3	3	2

Tablo 30- Sivil Savunma Hizmetleri Tablosu

YILLAR	2021	2022	2023
Deprem, Yangın ve Tahliye Tatbikatları	3	3	3
Kazan,Depo, Baca Vb Bakım ve Kontrolleri	1	1	1

2.8. Çevre Analizi (PESTLE)

Çevre analiziyle okulun üzerinde etkili olan veya olabilecek politik, ekonomik, sosyo-kültürel, teknolojik, yasal çevresel dış etkenlerin tespit edilmesi amaçlanmış olup; yine bu sonuçlardan GZFT analizinin “fırsatlar” ve “tehditler” bölümlerinin oluşturulmasında faydalanılmış ve tespit-ihyaçların belirlenmesi ile stratejilerin geliştirilmesinde kullanılmıştır.

Tablo 31- PESTLE Analiz Tablosu

Politik-Yasal etkenler	Ekonomik etkenler
<ul style="list-style-type: none">• Milli Eğitim Bakanlığı plan ve politikaları ile 2024-2028 Stratejik Planı. Ulusal ve uluslararası projeler.• İl Milli Eğitim Müdürlüğü Stratejik Plan, diğer plan ve çalışma takvimi. Geliştirilen yerel projeler.• İlçe Milli Eğitim Müdürlüğü Stratejik Planı ve diğer plan ve projeleri.• Yerel yönetimlerce oluşturulan eğitim daire başkanlıklarının yürüttüğü çalışmalar.• Okul Stratejik Planı, kurul ve komisyonlarca yapılan planlamalar	<ul style="list-style-type: none">• Okulun bulunduğu çevrenin genel gelir durumu: Mevsimlik işçilikten dolayı okula devamsızlık sorunlarının yaşanması• Okul Aile Birliği tarafından yapılan desteklerin düzeyi: Yapılan bağış miktarının çok düşük oluşu.
Sosyokültürel etkenler	Teknolojik etkenler
<ul style="list-style-type: none">• Aile yapısındaki değişimler (geniş aileden çekirdek aileye geçiş, erken yaşta evlenme vs.),• Hayat beklentilerindeki değişimler (Hızlı para kazanma hırısı, kırsal alanda kentsel yaşam),	<ul style="list-style-type: none">• Okulumuzda bulunan laboratuvarında bilgisayar ve teknoloji kullanılmakla birlikte donanımın sürekli yenilenmesini, öğrenci ve öğretmenlerimizce etkin kullanımının sağlanmasında zorluk yaşanması• Küresel gelişmeleri takip edip, gelişen ve değişen ihtiyaçlara cevap verecek şekilde hazırlanan eğitim içeriklerinin sürekli takip etmek gerektiği.
Çevresel Etkenler	
<ul style="list-style-type: none">• Hava ve su kirlenmesi, Toprak yapısı, Bitki örtüsü,• Doğal kaynakların korunması için yapılan çalışmalar,• Çevrede yoğunluk gösteren hastalıklar,• Doğal afetler (deprem kuşağında bulunma, Covid 19, kene vakaları vb.)• Okul çevresinin doğal güzelliklere sahip, sakin ve temiz oluşu.• Kış şartlarının zaman zaman ağır yaşanıyor oluşu.	

2.9. GZFT Analizi

Durum analizi kapsamında kullanılacak temel yöntemlerden birisi de GZFT analizidir. Bu kapsamda, okulun güçlü ve zayıf yönleri ile okul dışında oluşabilecek fırsatlar ve tehditler belirlenir. Bu yaklaşım, planlama yapılırken okulun güçlü ve zayıf yönleri ile karşı karşıya olduğu fırsatları ve tehditleri analiz etmeye ve geleceğe dönük stratejiler geliştirmeye yardımcı olur.

Tablo 32- GZFT Listesi

İç Çevre		Dış Çevre	
Güçlü Yönler	Zayıf Yönler	Fırsatlar	Tehditler
Sınıf mevcutlarının standartlardan düşük olması.	Öğrencilerin isteksizliği.	Öğretmenlerin genç, aktif, hevesli olması.	Taşınmalı eğitimin özellikle kış aylarında risk taşıması.
Ders dışı saatlerde okul bünyesinde destek eğitimi ve egzersizlerin yapılması.	Yakın çevresinde üst öğretim kurumu olmadığı için velilerin özellikle kız öğrencileri üst öğrenime göndermek istememesi.	Öğretmen kadrosunun iyi olması.	Medya ve dizilerin olumsuz etkileri, telefon, bilgisayar ve internet kullanımının fazla olması.
Okul bahçesinin geniş, düzenlenebilir olması.	Sportif ve sosyal etkinliklere yeterli maddi desteğin sağlanamaması.	Diğer kurum ve kuruluşlarla işbirliği yapılabiliyor oluşu.	Az da olsa parçalanmış ve problemliler aileler.
Çalışanlar için norm kadro uygulamasının olması.	Okulda rehber öğretmen olmamasından yeterli ve etkin rehberlik hizmeti verilmemesi.	Okul bahçesinin geniş olması.	Okulun hizmet verdiği kesimin sosyal-kültürel ve ekonomik seviyesinin yetersizliği.
Okul yönetici ve öğretmenlerinin ihtiyaç duyduğunda İlçe Milli Eğitim Müdürlüğü yöneticilerine ulaşabilmesi.	Hizmet personeli eksikliği.	Öğretmenlerimizin öğrencilerine karşı maddi ve manevi desteği ve duyarlılığı.	Öğrenci velilerimizin genellikle sosyal, kültürel ve ekonomik yönden zayıf olması nedeniyle yapılacak olan sosyal ve kültürel etkinliklere çevrenin duyarsız ve ilgisiz kalması
Okulun idari personelinin yeterli olması ve okul idaresinin değişime ve gelişime açık olması.	Mevsimlik işçiliğin yaygın olması.	Okul çevresinin ağaçlık ve çimenlik olması.	Veli iletişim ve iş birliğinin zayıf olması.
Bilişim teknolojilerinin etkili kullanılması.	Çevreden ve velilerden yeterince desteğin olmaması.		Okulun merkeze uzak olması.
Okul idaresi ve çalışanlar arasındaki iletişimin güçlü olması.	Dağınık yerleşmeden dolayı okula ulaşımın zorluk derecesinin orta olması.		Sık öğretmen değişikliği.

Tablo 33-GZFT Stratejileri

	Fırsatlar	Tehditler
Güçlü Yönler	Okulun güçlü yönleri ile dış çevrenin sunduğu fırsatlardan faydalanmaya yönelik geliştirilen stratejilerdir.	Dış çevredeki tehditlerin olumsuz etkilerini, okulun güçlü yönlerini kullanarak en aza indirmeye yönelik geliştirilen stratejilerdir.
Zayıf Yönler	Okulun zayıf yönlerinin olumsuz etkilerini en aza indirgerken fırsatların olası olumlu etkilerinden azami düzeyde yararlanmaya yönelik geliştirilen stratejilerdir.	Zayıf yönler ve tehditlerin olumsuz etkilerini en aza indirmeye yönelik geliştirilen stratejilerdir.

2.10. Tespit ve İhtiyaçların Belirlenmesi

Karaali Ortaokulu stratejik planında yer alan tespitler ve ihtiyaçlar durum analizi aşamalarında öne çıkan, durum analizini özetleyebilecek türde ifadelerden oluşmaktadır. Durum analizinde yer alan her bir bölümde yapılan analizler sonucunda belirlenmiş olan tespitler ve ihtiyaçlardan yola çıkılarak Müdürlüğümüzün stratejik planının mimarisi oluşturulmuştur.

Ayrıca stratejik plan mimarisi içerisinde geleceğe yönelim bölümü içerisinde amaç ve hedef bazlı olarak oluşturulan hedef kartları içerisinde tespit ve ihtiyaçlara ayrıntılı olarak yer verilmiştir.

Tablo 34- Tespit ve İhtiyaçları Belirlenmesi

Durum Analizi Aşamaları	Tespitler	İhtiyaçlar
Uygulanmakta Olan Stratejik Planın Değerlendirilmesi	İzleme ve değerlendirme çalışmalarında eksiklikler saptanmıştır.	İzleme ve değerlendirme için etkin bir sistem kurulması.
Paydaş Analizi	Aileler ile iletişim ve iş birliği yetersizdir.	Aileler ile ilişkileri güçlendirecek bir ekosistemin kurulması.
Okul İçi Analiz	Öğrencilerin öğrenme stilleri arasında en yüksek yüzde (%70) sosyal öğrenmedir.	İş birlikçi öğretim tekniklerine ağırlık verilmesi.

3. GELECEĐE BAKIŐ

Karaali Ortaokulu olarak, uzun vadeli baŐarı iin; misyonumuz, vizyonumuz ve temel deđerlerimiz ıŐıĐında hareket ederek ğrencilerimizin bireysel yeteneklerini ve yaratıcılıklarını n plana ıkaran, problemlere zm retebilen, etik deđerleri iselleŐtirmiŐ ve evreye duyarlı bireyler olarak yetiŐmelerini hedefliyoruz.

Stratejik planlama srecimizde ve okul ynetiminde, tm paydaŐların grŐlerini deđerlendirerek, katılımcı bir yaklaŐımla hareket edeceĐiz. Tm kararlarımız Đrenci merkezli olacaktır. nmzdeki yıllarda, Karaali Ortaokulu'nu, Đrencilerin, Đretmenlerin ve velilerin gurur duyduĐu, toplumun ihtiyalarına duyarlı, srdrlebilir ve baŐarılı bir eĐitim kurumu olarak konumlandırmayı amalıyoruz.

Bu geleceĐe bakıŐ, Karaali Ortaokulu'nun uzun vadeli hedeflerine ve ideallerine ulaŐma yolunda bir rehber grevi grecektir.

3.1.Misyon

Karaali Ortaokulu olarak misyonumuz; Milli Eğitim Temel Kanununda yer alan genel ve özel amaçlara uygun olarak; Sağlam karakterli, dürüst, kuvvetli bir vatan ve millet sevgisi olan, insani, milli ve ahlaki değerlerle donanmış, ülkesine yararlı, okuyan, inceleyen, araştıran, milli ve evrensel değerleri tanıyan benimseyen, araştırmacı, sorgulayıcı, kendi ayakları üzerinde durabilen, kendi düşüncelerini savunurken başkalarının düşünce ve haklarına saygı gösteren, görev ve sorumluluklarının bilincinde olan öğrenciler yetiştirmektir.

3.2.Vizyon

Karaali Ortaokulu olarak vizyonumuz; Türk Milli Eğitim sisteminin genel amaç ve temel ilkeleri doğrultusunda; öğrenme için her türlü fırsatın sağlandığı bilgili, becerili ve iyi bir ahlâka sahip nitelikli öğrencilerin yetiştirildiği, tercih edilen bir okul olmaktır.

3.3. Temel Değerler

1. Okulumuzun amacı topluma, milli değerleri yaşamasını bilen, inançlara saygılı, ahlaklı, sorumluluk sahibi bilinçli bireyler yetiştirmektir.
2. Hizmet sunduğumuz ailelerimizin ve öğrencilerimizin isteklerini, ihtiyaçlarını belirleyip, bunları karşılamaya çalışırız.
3. Kararlarımızı elde ettiğimiz sonuçlara göre alırız.
4. Amacımız başarı elde etmektir. Başaran bireyleri, başarıları takdir etmeyi biliriz. Başarının ancak takım çalışmasıyla elde edileceğine inanıyoruz.
5. Anayasa ve Milli Eğitim Temel Kanunu'nda yer alan amaç ve ilkelere uygun eğitim öğretim veren bir okul.
6. Okul Öncesi ve İlköğretim Kurumları Yönetmeliğine uygun eğitim öğretim veren bir okul.
7. Toplam Kalite Yönetimi felsefesini benimsemiş ve bu doğrultuda eğitim öğretim veren bir okul. Çoklu zekâ kuramını derslerde uygulayan bir okul.
8. Eğitimini, öğretimini velisi ve çevresiyle paylaşan, öğrencisinin de velisinin de katkısını alan bir okul.
9. Sağlıklı, temiz bir okul. Eğitim ve öğretimin kalitesini arttırmak için hiçbir masraftan kaçınmayan, elindeki bütün imkânları bu amaçla kullanan bir okul.
10. Öğrenciyi merkez alan bir okul. Vizyonumuzda ifadesini bulan yenilikçi bir okul.

4. AMAÇ, HEDEF VE PERFORMANS GÖSTERGESİ İLE STRATEJİLERİN BELİRLENMESİ

Strateji geliştirme, geleceğe yönelik “ideal” ve “ortak” bakışı yansıtır. Belirlenen vizyona ulaşmak için durum analizi sonucunda ortaya çıkan ihtiyaçlar çerçevesinde amaçlar ve bu amaçları gerçekleştirmeye yönelik hedefler belirlenir. Taslak amaç ve hedeflere ilişkin çalışmalar stratejik planlama ekibinin koordinasyonunda yürütülür. Bu çalışmalar çerçevesinde, her bir hedef için hedef kartları oluşturulur.

4.1. Amaçlar

Vizyonu gerçekleştirmek ve misyonu yerine getirmek için ele alınması gereken başlıca alanları belirtirler. Belirlenen amaçlar; okulun durum analizinde ulaşılan tespitler ve ihtiyaçlarla uyumlu ve vizyona ulaşmaya yönelik okul/kurumun kurumsal dönüşümünü destekleyecek nitelikte olmalıdır. Amaçlar, okulun misyonunun gerçekleştirilmesine katkıda bulunur. İddialı ama gerçekçi ve ulaşılabilir olmalı ve hedefler için bir çerçeve çizmelidir. Orta ve uzun vadeli bir zaman dilimini kapsar nitelikte olmalıdır. Üst politika belgesi olan stratejik planlarda yer alan amaçlarla uyumlu ve amaçları tamamlayıcı nitelikte olmalıdır.

Amaçlar; üst politika belgeleriyle okula verilmiş görevlerin yanı sıra okula özgü işler ve yeni politikalarla ilgili olan ihtiyaçları da kapsar. Ulaşılmak istenen nihai sonucu açık bir şekilde ifade etmelidir.

Okulların stratejik planlarında yer alan amaç sayısının en az üç, en fazla yedi olması ve bu amaçların Eğitime Öğretime Erişim ve Katılım, Eğitim Öğretimde Kalite ve Kurumsal Kapasitenin Geliştirilmesi temalarına yönelik oluşturulması gerekir.

4.2. Hedefler

Hedefler, amaçların gerçekleştirilmesine yönelik öngörülen çıktı ve sonuçların tanımlanmış bir zaman dilimi içerisinde nitelik ve nicelik olarak ifadesidir. Hedeflerin miktar ve zaman cinsinden ifade edilebilir olması gerekmektedir. Hedefler; okul/kurumun misyon, vizyon, temel değerleri ve amaçlarıyla tutarlı olması gerekir. Durum analizinde ulaşılan tespitler ve ihtiyaçlarla uyumlu olmalıdır. Açık, anlaşılabilir, somut, ölçülebilir, sonuç odaklı zaman çerçevesi belirli bir şekilde oluşturulmaları gerekmektedir. Dikkate alınması gereken hedef riskleri tespit edilmeli, hedef

gerçekleşmelerinin nasıl ölçüleceği hedef kartında belirtilmelidir.

Miktar ve zaman bağlamında ifade edilen hedefler en az bir, en fazla beş performans göstergesiyle birlikte sunulur. Bu göstergelerden biri hedef içerisinde yer alan performans göstergesidir.

Uygulanabilir olması açısından her bir amaca yönelik en az iki, en fazla beş hedef belirlenmelidir.

4.3. Performans Göstergeleri

Performans göstergeleri, okulun hedeflerine ne kadar etkili bir şekilde ulaştığını gösteren ve performansının ölçülebilir ölçümlerdir. Belirli bir faaliyetin başarı düzeyini veya arzu edilen bir hedefe doğru ilerlemeyi değerlendirmek için yaygın olarak kullanılır. Bir faaliyetin hedeflerle karşılaştırıldığında gerçekleştirilip gerçekleştirilmediğini veya nasıl gerçekleştirildiğini ölçmeyi mümkün kılacak göstergelerdir. Doğru yapılandırılmış göstergeler, izleme ve değerlendirmenin kaliteli olmasını sağlayacaktır.

- Bir faaliyetin ne kadar iyi çalıştığını gösterir,
- Genel performans hakkında veri sağlar,
- Okulun ne yaptığının genel resmine katkıda bulunur,
- İyileştirme ve geliştirme alanlarını belirlerler,
- Nereye müdahale edileceğini belirler,
- İlerlemeyi ölçer.

Performans göstergeleri girdi, süreç, çıktı ve sonuç göstergeleri olarak sınıflandırılır.

Girdi Göstergeleri: Girdi göstergeleri, kurumsal programları, faaliyetleri veya hizmetleri geliştirmek, sürdürmek veya sunmak için kullanılan insan kaynaklarını, finansal ve fiziksel kaynakları yansıtır.

Personel sayısı Tahsis

edilen bütçe

Eğitim materyalleri sayısı

Öğrenci başına düşen kitap sayısı vb.

Süreç Göstergeleri: Süreç göstergeleri, süreçlere ulaşılmasında katkı sağlayan adımlara atıfta bulunur.

Düzenlenen etkinlik sayısı Açılan kurs türü sayısı

Uygulanan öğretim yöntemi sayısı vb.

Çıktı Göstergeleri: Çıktı göstergeleri, alınan önlemlerin ve kullanılan kaynakların acil ve somut sonuçlarını ölçer. Bir başka deyişle üretilen ürün veya sunulan hizmetlerin miktarıdır. Çıktılar genellikle somuttur ve ne üretildi ya da ne sunuldu sorusuna cevap verir. Çıktı göstergeleri çoğu zaman niceldir ve somut sonuçları ölçer. Genellikle okul/kurumun doğrudan kontrolü altındadır. Amaç ve hedeflerin başarı düzeyinin değerlendirilmesi açısından yeterli sayıda ve nitelikte sonuç ve çıktı göstergelerine yer verilir.

- Eğitime katılan öğretmen sayısı
- Rehberlik servisinden faydalanan öğrenci sayısı

Sonuç Göstergeleri: Sonuç göstergeleri, okul paydaşları düzeyinde çıktının ara sonuçlarını veya nihai sonuçlarını ölçer. Çıktı göstergelerinin niteliksel hâli olarak nitelendirilebilir.

- Anaokuluna kayıt oranı
- Mesleki eğitime giren öğrenciler arasında kızların yüzdesi
- Mezuniyet oranı
- Yükseköğretime geçiş oranı
- Disiplin cezaları oranı

Kalite Göstergeleri: Ürün veya hizmetlerden yararlananların beklentilerinin karşılanma düzeyini gösterir.

Eğitim hizmetlerinden memnuniyet oranı

Verimlilik Göstergeleri: Çıktı ile bu çıktıyı elde etmek için kullanılan girdi arasındaki ilişkiyi ifade eder.

- Mevcut kaliteyi koruyarak öğrenci başına düşen maliyet (maliyet/çıktı)

Tablo 35-Amaç, Hedef, Gösterge ve Stratejilere İlişkin Kart Tablosu

Amaç 1	A1. Öğrencilerin eğitim öğretime etkin katılımlarıyla donanımlı olarak bir üst öğrenime geçişi sağlanacaktır.
Hedef 1.1	H1.1. Öğrenme kayıpları önleyici çalışmalar yapılarak azaltılacaktır.

Performans Göstergeleri	Hedefe Etkisi*	Başlangıç Değeri**	1. Yıl	2. Yıl	3. yıl	4. Yıl	5. Yıl	İzleme Sıklığı	Rapor Sıklığı
PG 1.1.1. Bir eğitim ve öğretim yılında destekleme ve yetiştirme kurslarına kayıt yaptıran öğrenci oranı (%)	%25	%12	%17	%18	%19	%20	%22	Dönemlik	Senelik
PG 1.1.2. Destekleme ve yetiştirme kurslarına devam eden öğrencilerin katılım sağladığı derslerin not ortalaması (%)	%25	%20	%65	%66	%68	%70	%72	Dönemlik	Senelik
PG 1.1.3 20 gün ve üzeri özürsüz devamsızlık yapan öğrenci oranı (%)	%25	%30	%29	%28	%27	%26	%24	Dönemlik	Senelik
PG 1.1.4 20 gün ve üzeri özürlü devamsızlık yapan öğrenci oranı (%)	%25	%12	%12	%13	%12	%13	%11	Dönemlik	Senelik
Koordinatör Birim	1.Okul İdaresi, 2.Okul Aile Birliği								
İş birliği Yapılacak Birimler	1.Okul İdaresi, 2.Veliler, 3.Öğretmenler.								
Riskler	<ol style="list-style-type: none"> 1. Salgın Hastalık 2. Mevsimlik tarım işçiliğinden dolayı yapılan devamsızlıklar 3. Cinsiyetçi yaklaşımdan kaynaklanan okula devamı etkileyen anlayış 4. Okulun konumundan dolayı öğretmen ihtiyacının sürmesi 								
Stratejiler	<p>S1. Öğrencilerin genel derslerdeki kazanım eksiklikleri tespit edilerek destekleme ve yetiştirme kurslarıyla akademik yeterliklerinin artırılması sağlanacaktır.</p> <p>S2. Dijital platformlar aracılığıyla öğrencilerin tamamlayıcı ve destekleyici eğitim almaları sağlanacaktır.</p> <p>S3. DYK'lara yönelik ders içeriklerine katkı sağlayacak etkinlik, okuma vb aktivitelerin zenginleştirilmesi sağlanacaktır.</p> <p>S4. DYK içerikleri öğrencinin hazır bulunuşluk seviyesi dikkate alınarak hazırlanacaktır.</p> <p>S5. Öğrencilerin devamsızlık nedenleri tespit edilerek devamsızlığa neden olan etmenler giderilecektir.</p>								
Maliyet Tahmini	7.000								

Tespitler	<ol style="list-style-type: none"> 1. Destekleme ve Yetiştirme kurslarında devamsızlık oranının fazla olması ve kursların kapanmak zorunda kalması 2. Devamsızlık sebebiyle öğrenciye ve veliye caydırıcı yaptırım olmaması
İhtiyaçlar	<ol style="list-style-type: none"> 1. Her sene DYK kursu açılması, 2. DYK kursunun olumlu etkisinin hem öğretmenlere hem de velilere anlatılması. 3. Devamsızlık yapan velilerle daha sık görüşülmesi veya ev ziyareti yapılması. 4. Okul aidiyetinin geliştirilmesi amacıyla öğrencilere yönelik sosyal etkinliklerin artırılması

Tablo 36-Amaç, Hedef, Gösterge ve Stratejilere İlişkin Kart tablosu

Amaç 2	A2. Öğrencilere medeniyetimizin ve insanlığın ortak değerleriyle çağın gereklerine uygun bilgi, beceri, tutum ve davranışlar kazandırılacaktır.
Hedef 2.1	H2.1. Öğrencilerin akademik başarılarıyla birlikte tasarım ve girişimcilik yönlerini artırmaya yönelik bütüncül çalışmalar yürütülecektir.

Performans Göstergeleri	Hedef Etkisi*	Başlangıç Değeri**	1. Yıl	2. Yıl	3. yıl	4. Yıl	5. Yıl	izleme Sıklığı	Rapor Sıklığı
PG 2.1.1 Matematik dersi yılsonu puanı ortalaması	%20	60	62	64	66	68	70	Senelik	Senelik
PG 2.1.2 Türkçe dersi yılsonu puanı ortalaması	%20	60	65	67	69	72	75	Senelik	Senelik
PG 2.1.3 Fen Bilimleri dersi yılsonu puanı ortalaması	%20	50	55	57	59	61	64	Senelik	Senelik
PG 2.1.4 Sosyal Bilimler dersi yılsonu puanı ortalaması	%20	65	67	69	71	73	75	Dönemlik	Senelik
PG 2.1.5 Öğrenci başına okunan kitap sayısı	%20	%30	%34	%36	%38	%39	%40	Senelik	Senelik
Koordinator Birim	1.Okul İdaresi 2.Zümre Başkanları								
İş birliği Yapılacak Birimler	1.Okul İdaresi, 2. Öğretmenler, 3. Veliler								

Riskler	1.Öğrencilerde güdülenmenin yetersiz olması 2.Dikkat dağınıklığı 3.Öğrencilerin derse olan ilgilerinin az olması
Stratejiler	S1 Öğrencilerin kazanım eksiklikleri tespit edilerek destekleme ve yetiştirme kurslarıyla akademik yeterliklerinin artırılması sağlanacaktır. S2 Öğrencilerin kompozisyon, resim, şiir vb. yarışmalara katılmaları teşvik edilecek, okul içerisinde yapılan yarışmalarda öğrencilerin ödüllendirilmesi sağlanacaktır. S3 Okul Kütüphanesi zenginleştirilecek, öğrencilerin kitap okumasını teşvik edecek etkinlikler düzenlenecektir. S4 Öğrencilerin yerel, ulusal ve uluslararası proje ve yarışmalara katılmaları teşvik edilecektir.
Maliyet Tahmini	10.000
Tespitler	1.Öğrencilerin dönem sonunda karnelerinde yazan kitap okuma sayılarının az olması, 2. Öğrenci ders ortalamalarının düşük olması 3. Öğrencilerin ortaöğretim hedeflerinin olmaması
İhtiyaçlar	1. Öğrencilere daha uygun müfredatın oluşturulması 2. Öğrencilerin düzeyine uygun kitaplar

Tablo 37-Amaç, Hedef, Göstergeler ve Stratejilere İlişkin Kart Tablosu

Amaç 3	A3. Ortaokul kademesinde öğrencilerin kaliteli eğitime erişimleri fırsat eşitliği temelinde artırılarak bilişsel, duyuşsal ve fiziksel olarak çok yönlü gelişimleri sağlanacak ve temel hayat becerilerini edinmiş öğrenciler yetiştirilecektir.
Hedef 3.1	H3.1. Öğrencilerin bilimsel, kültürel, sanatsal, sportif ve toplum hizmeti alanlarında ders dışı etkinliklere katılım oranı artırılabilecektir.

Performans Göstergeleri	Hedefe Etkisi*	Başlangıç Değeri**	1. Yıl	2. Yıl	3. yıl	4. Yıl	5. Yıl	İzleme Sıklığı	Rapor Sıklığı
PG 3.1.1 Okulda bir eğitim ve öğretim döneminde bilimsel, kültürel, sanatsal ve sportif alanlarda en az bir faaliyete katılan öğrenci oranı (%)	%20	%5	%7	%8	%9	%10	%11	Dönemlik	Senelik
PG 3.1.2 Bir eğitim ve öğretim yılında en az iki sosyal sorumluluk ve toplum hizmeti çalışmalarına katılan öğrenci oranı (%)	%20	%2	%3	%4	%5	%6	%7	Dönemlik	Senelik

PG 3.1.3 Bir eğitim ve öğretim yılında yerel, ulusal ve uluslararası proje, yarışma vb. etkinliklere katılan öğrenci oranı (%)	%20	%2	%3	%4	%5	%6	%7	Dönemlik	Senelik
PG 3.1.4 Okulda bir eğitim ve öğretim yılında geleneksel çocuk oyunları alt başlığında en az bir faaliyete katılan öğrenci oranı (%)	%20	%5	%6	%7	%8	%9	%10	Dönemlik	Senelik
PG 3.1.5 Okulda bir eğitim ve öğretim yılında geleneksel çocuk oyunlarına yönelik olarak düzenlenen alan/mekân sayısı (%)	%20	%1	%2	%3	%4	%5	%6	Dönemlik	Senelik
Koordinatör Birim	1.Okul İdaresi 2.Zümre Başkanları								
İş birliği Yapılacak Birimler	1.Okul İdaresi, 2. Öğretmenler, 3. Veliler								
Riskler	1.Kaza 2.Çevresel Riskler 3.Yetersiz Farkındalık 4. Zaman Yönetimi Sorunları 5. Motivasyon Eksikliği								
Stratejiler	S1 Her bir öğrencinin bir kulüp faaliyetinde aktif olarak yer alması sağlanarak kulüp faaliyetlerinin etkinliği artırılabacaktır. S2 Öğrencilerin seviyelerine uygun olarak toplumsal sorunların çözümüne katkı sağlamak ve farkındalık oluşturmak amacıyla afet ve acil durum, çevre, eğitim, spor, kültür ve turizm, sağlık ve sosyal hizmetler alanlarında toplum hizmeti faaliyetlerine katılımları artırılabacaktır. S3 Okul bünyesinde yarışmalar düzenlenecektir. S4 Diğer kurum ve kuruluşlarla iş birliği içerisinde yürütülen bilimsel, sosyal, kültürel, sanatsal ve sportif alanlardaki faaliyetler artırılabacaktır. S5 Okul bahçeleri çocukların geleneksel oyunlarla vakit geçirmelerini sağlayacak ve gelişimlerini destekleyecek şekilde etkin olarak kullanılacaktır.								
Maliyet Tahmini	20.000								
Tespitler	1. Okulumuzda yarışmalara katılımın düşük olması, 2. Okulumuzda sosyal sorumluluk ve toplum hizmeti çalışmalarının temel düzeyde ve yüzeysel olarak yapılması.								
İhtiyaçlar	1. Yarışmalara katılım konusunda öğretmenlerimizin öğrencilerimizi sık sık bilgilendirmesi. 2. Sosyal problemler konusunda öğrencilerimizde farkındalık oluşturacak etkinliklerin düzenlenmesi. 3. Öğretmenlerimizin öğrencilerimizi yarışmaya hazırlayacak etkinliklere zaman ayırması.								

Tablo 38-Amaç, Hedef, Gösterge ve Stratejilere İlişkin Kart Tablosu

Amaç 4	A4. Eğitim ortamlarının fiziki imkânları geliştirilecektir.
Hedef 4.1	H4.1. Temel eğitimde okulların niteliğini arttıracak uygulama ve çalışmalara yer verilecektir.

Performans Göstergeleri	Hedef Etkisi*	Başlangıç Değeri**	1. Yıl	2. Yıl	3. yıl	4. Yıl	5. Yıl	İzleme Sıklığı	Rapor Sıklığı
PG 4.1.1 İyileştirilen fiziki mekân sayısı.	100	1	2	2	2	3	3	Senelik	Senelik
Koordinatör Birim	1.Okul İdaresi 2.Okul Aile Birliği								
İş birliği Yapılacak Birimler	1.Bakanlık 2.İl Milli Eğitim 3.İlçe Milli Eğitim 4.Beyşehir Belediyesi 5.Beyşehir Kaymakamlığı								
Riskler	1.İş Kazası 2.Duyarsızlık 3.Finansal koşulların yetersiz kalması 4.Tasarruf önceliklerindeki değişiklikler								
Stratejiler	S1 Fiziki mekânların (derslikler, spor salonu, kütüphaneler, atölyeler vb.) iyileştirilmesi için kamu idareleri, belediyeler ve işverenlerle iş birlikleri yapılacaktır.								
Maliyet Tahmini	150.000								
Tespitler	1.Maliyetlerin yüksek olması 2.Okul Aile Birliği ve velilerin isteksiz davranmaları								
İhtiyaçlar	Okulumuzda Kapalı Spor Alanına İhtiyaç Bulunmaktadır.								

Tablo 39-Amaç, Hedef, Gösterge ve Stratejilere İlişkin Kart Tablosu

Amaç 5	A5. Eğitimin temel ilkeleri doğrultusunda okulun niteliğini arttırmak amacıyla kurumsal kapasite geliştirilecektir.
Hedef 5.1	H5.1. Eğitim ve öğretimin sağlıklı ve güvenli bir ortamda gerçekleştirilmesi için okul sağlığı ve güvenliği geliştirilecektir

Performans Göstergeleri	Hedefe Etkisi*	Başlangıç Değeri**	1. Yıl	2. Yıl	3. yıl	4. Yıl	5. Yıl	İzleme Sıklığı	Rapor Sıklığı
PG 5.1.1 Okulda yaşanan kaza sayısı	%20	0	0	0	0	0	0	Dönemlik	Senelik
PG 5.1.2 Bağımlılıkla mücadele ile ilgili konularda eğitim alan öğrenci ve öğretmen sayısı	%20	45	45	50	55	60	62	Senelik	Senelik
PG 5.1.3 Akran zorbalığı ve siber zorbalıkla ilgili konularda eğitim alan öğretmen, öğrenci ve veli sayısı	%20	50	50	55	60	65	70	Senelik	Senelik
PG 5.1.4 Hijyen gıda güvenliği, bulaşıcı hastalıklarla ilgili konularda verilen eğitim alan öğrenci, öğretmen ve personel sayısı	%20	40	40	45	50	55	60	Senelik	Senelik
PG 5.1.5 Afet ve acil durum tatbikat sayısı	%20	2	3	3	3	3	3	Senelik	Senelik
Koordinatör Birim	1.Okul İdaresi 2.Zümre Başkanları								
İş birliği Yapılacak Birimler	1.Okul İdaresi, 2. Öğretmenler, 3. Veliler								
Riskler	1.Kaza 2.Çevresel Riskler 3.Yetersiz Farkındalık 4. Zaman Yönetimi Sorunları 5. Motivasyon Eksikliği								
Stratejiler	S1. Eğitim ortamları iş sağlığı ve güvenliği yönergesine uygun hâle getirilecektir. S2. Öğrenci, öğretmen ve velilerde farkındalık oluşturmak için bağımlılıkla mücadele, akran zorbalığı, siber zorbalık, sağlıklı beslenme ve obezite, hijyen, bulaşıcı hastalıklar ve gıda güvenliği gibi konularda alan uzmanları ile iş birliğinde eğitimler düzenlenecektir. S3. Doğa, insan ve teknoloji kaynaklı (deprem, sel, heyelan, yangın, çığ ve salgın hastalıklar vd.) afetlere karşı gerekli tedbirlerin alınması için çalışmalar yapılacaktır. S4. Doğa, insan ve teknoloji kaynaklı (deprem, sel, heyelan, yangın, çığ ve salgın hastalıklar vd.) konularında alan uzmanları ile iş birliğinde öğretmen ve öğrencilere farkındalık eğitimleri verilecektir. S5. Okulun afet ve acil durum eylem planının güncel tutulması sağlanacaktır. S6. Afet ve acil durum tatbikatları düzenlenecektir.								
Maliyet Tahmini	20.000								

Tespitler	1. Eđitilere istenilen düzeyde katılımın olmaması, 2. Okulumuzda sosyal sorumluluk ve toplum hizmeti alıřmalarının temel düzeyde ve yzeysel olarak yapılması.
İhtiyalar	1. Yarışmalara katılım konusunda đretmenlerimizin đrencilerimizi sık sık bilgilendirmesi. 2. Sosyal problemler konusunda đrencilerimizde farkındalık oluřturacak etkinliklerin dzenlenmesi. 3. Nitelikli seminer verebilecek kiřilerin ikna edilmesi

Tablo 40-Ama, Hedef, Gsterge ve Stratejilere İliřkin Kart Tablosu

Ama 6	A6. Eđitim ve đretimin niteliđinin geliřtirilmesini sađlanacaktır.
Hedef 6.1	H6.1. Kurum personelinin mesleki geliřimlerinin artırılması sađlanacaktır.

Performans Gstergeleri	Hedefe Etkisi*	Başlangı Deđeri**	1. Yıl	2. Yıl	3. yıl	4. Yıl	5. Yıl	İzleme Sıklığı	Rapor Sıklığı
PG 6.1.1 Hizmet ii eđitim alan ynetici ve đretmen sayısı	%50	9	10	11	12	13	14	Senelik	Senelik
PG 6.1.2 Yksek lisans eđitimi srdren/tamamlayan đretmen ve ynetici sayısı	%50	2	4	6	8	10	12	Senelik	Senelik
Koordinatr Birim	1.Okul İdaresi								
İř birliđi Yapılacak Birimler	1.Okul İdaresi, 2. đretmenler, 3. niversiteler, 4. MEB.								
Riskler	1.Kaza, 2.evresel Riskler, 3.Yetersiz Farkındalık 4. Zaman Ynetimi Sorunları, 5. Motivasyon Eksikliđi								
Stratejiler	S1. Okul yneticilerinin ve đretmenlerin mesleki geliřim ihtiyaları tespit edilerek bu ihtiyaları gidermeye ynelik bir mesleki geliřim planı hazırlanacaktır. S2. Bakanlık, diđer kurum ve kuruluşlarla yapılan iř birlikleri kapsamında yardımcı personelin grev alanı ile ilgili iř bařı eđitim almaları sađlanacaktır. S3. Okul đretmenlerinin alanlarında mesleki geliřimlerini ve đretmenlik yeterliklerini geliřtirmek iin mahalli ve merkezi düzeyde eđitim almaları sađlanacaktır. S4. Okul yneticilerinin ve đretmenlerin dijital platformlar aracılıđıyla verilen eđitilere katılmaları teřvik edilecektir. S5. Okul personelinin motivasyon, iř doyumunu ve kurumsal bađlılık dzeylerini artıracak alıřmalar yapılacaktır.								
Maliyet Tahmini	12.000								

Tespitler	1. Yüksek lisans yapan öğretmen sayısının az olması, 2. Hizmet içi eğitimlere ilginin az olması.
İhtiyaçlar	1. Hizmet içi eğitimlere katılım konusunda okul idaresinin öğretmenleri sık sık bilgilendirmesi. 2. Üniversitelerin yüksek lisans programlarını çoğaltması.

4.4. Stratejilerin Belirlenmesi

Stratejiler, okul/kurumun hedeflerine nasıl ulaşılabileceğini gösteren kararlar bütünüdür. İyi belirlenmiş stratejiler olmaksızın hedefleri etkili bir biçimde uygulamaya geçirmek mümkün değildir. Stratejiler, hedeflere yönelik belirlenir. Bir hedef için alternatif stratejiler değerlendirilerek bunlar arasından en fazla beş tanesine planda yer verilir. Stratejiler oluşturulurken okul/kurumun kaynakları ve farklı alanlardaki yetkinliği göz önünde bulundurulur. Stratejiler, hedeflerin hangi faaliyetlerle uygulamaya geçirileceğinin çerçevesini çizer.

Stratejiler oluşturulurken cevaplanması gereken sorular:

- Hedeflere ulaşmada karşılaşılabilecek sorunlar nelerdir?
- Hedeflere ulaşmak için izlenebilecek alternatif yol ve yöntemler nelerdir?
- Alternatiflerin maliyetleri ile olumlu ve olumsuz yönleri nelerdir?

4.5. Maliyetlendirme

Stratejik planda belirlenen hedeflerin plan dönemi için tahmini maliyeti tespit edilir. Hedeflere plan döneminden önce erişilmesi öngörülüyorsa, maliyetler daha kısa bir zaman dilimini kapsayabilir.

Tahmini Maliyetler Tablosu'nda gösterilen maliyetler ile tahmin edilen kaynakların uyumlu olması gerekir. Ancak öngörülen kaynakların öngörülen maliyetlerin tahsis edilen kaynakları aşması durumunda hedef ve stratejilerin:

- Daha düşük maliyetli olanları seçilebilir
- Zamanlaması değiştirilebilir, kapsamı küçültülebilir.
- Önceliklendirmeye bazılarını vazgeçilebilir.
- Önceliklendirme yapılırken Millî Eğitim Bakanlığı, İl/İlçe Milli Eğitim Müdürlüğü Stratejik Planları esas alınır.

Tablo 41- Tahmini Maliyet Tablosu

	2024	2025	2026	2027	2028	Toplam Maliyet
Amaç 1	7000,00	9450,00	12757,50	17350,02	23943,02	70500,54
Hedef 1.1	7000,00	9450,00	12757,50	17350,02	23943,02	70500,54
Amaç 2	10000,00	13500,00	18225,00	24786,00	33708,96	100219,96
Hedef 2.1	10000,00	13500,00	18225,00	24786,00	33708,96	100219,96
Amaç 3	20000,00	27000,00	36450,00	49207,50	66430,13	199087,63
Hedef 3.1	20000,00	27000,00	36450,00	49207,50	66430,13	199087,63
Amaç 4	150000,00	202500,00	273375,00	371790,00	505634,4	1503299,4
Hedef 4.1	150000,00	202500,00	273375,00	371790,00	505634,4	1503299,4
Amaç 5	20000,00	27000,00	36450,00	49207,50	66430,13	199087,63
Hedef 5.1	20000,00	27000,00	36450,00	49207,50	66430,13	199087,63
Amaç 6	12000,00	16200,00	21870,00	29524,50	39858,08	119452,58
Hedef 6.1	12000,00	16200,00	21870,00	29524,50	39858,08	119452,58
Genel Yönetim Giderleri	50000,00	67500,00	91125,00	123930,00	171023,40	503578,40
TOPLAM	488000,00	658800,00	889380,00	1207661,04	1643032,84	4886873,88

Maliyetlendirme yapılırken ayrıntılı faaliyetler göz önünde bulundurularak hedefe ilişkin tahmini maliyet hesaplanır. Her bir faaliyet/proje belirli bir hedefe yönelik olmalıdır. Herhangi bir hedefle ilişkisi kurulamayan faaliyet/projelere yer verilmemelidir. Hâlihazırda yürütülen veya yürütülmesi planlanan faaliyetler/projeler mutlaka bir hedefle ilişkilendirilmelidir.

Stratejik planın maliyeti, amaçların maliyet toplamı ile yılın genel yönetim giderleri toplamına; amaçların maliyeti ise o amaca bağlı hedeflerin maliyet toplamına eşittir.

- Personel giderleri, mal ve hizmet alım giderleri vs. birden fazla hedefle ilişkilendirilmesi durumunda ilgili giderler ağırlandırılarak dağıtılır.
- Herhangi bir hedefe veya faaliyete özgü olmayan, birden çok hedefe veya faaliyete yönelik olan ısınma, elektrik, temizlik ile bakım ve onarım gibi maliyetlere genel yönetim giderleri kapsamında yer verilir.

5. İZLEME VE DEĞERLENDİRME

İzleme ve değerlendirme süreci kurumsal öğrenmeyi buna bağlı olarak da faaliyetlerin sürekli olarak iyileştirilmesini sağlar. İzleme ve değerlendirme faaliyetleri sonucunda elde edilen bilgiler kullanılarak stratejik plan gözden geçirilir, hedeflenen ve ulaşılan sonuçlar karşılaştırılır. Bu karşılaştırmalar sonucunda da gerekli görülen durumlarda stratejik planın güncellemesi kararı verilebilir.

İzleme, amaç ve hedeflere kaydedilen ilerlemeyi takip etmek amacıyla uygulama öncesi ve uygulama sırasında sürekli ve sistematik olarak nitel ve nicel verilerin toplandığı ve analiz edildiği tekrarlı bir süreçtir. Performans göstergeleri aracılığıyla amaç ve hedeflerin gerçekleşme sonuçlarının belirli bir sıklıkla izlenmesi ve belirlenen dönemler itibarıyla raporlanarak yöneticilerin değerlendirilmesine sunulması izleme faaliyetlerini oluşturur.

İzleme ve değerlendirme sürecinde yapılması gereken hususlara bu bölümde yer verilmelidir. İzleme ve değerlendirmeden sorumlu birim ve kişiler ile sürece ilişkin takvim belirtilmelidir.

Hedefe İlişkin Değerlendirme: Her yılın ilk altı ayında ilgili hedefe ait performans göstergelerinin performans düzeyi dikkate alınarak izlemenin yapıldığı yılın sonu itibarıyla hedeflenen değere ulaşıp ulaşılmadığının analizi yapılır. Hedeflenen değere ulaşılmasını engelleyecek hususlar ve riskler varsa bunlar değerlendirilir. Hedeflenen değerlere ulaşılmasını sağlayacak temel tedbirler kısaca yer verilir.

Okul/kurumlar için izleme değerlendirme faaliyetleri Tablo 26'da örneklendirilmiş olan izleme ve değerlendirme şablonu kullanılarak her eğitim-öğretim dönemi sonunda bir kere olacak şekilde gerçekleştirilir. Bu şablon ile planlanan hedefe ne oranda ulaşıldığı ve buna dair değerlendirmeler ifade edilir.

Hedef Performansının Hesaplanması: Gösterge değerlerinin kümülatif olarak belirlenmemesi durumunda hedef performansının hesaplanmasında izleme dönemindeki yıl sonu hedeflenen değer ile izleme dönemindeki gerçekleştirme değerinin kümülatif değeri baz alınır.

Bir göstergenin performansı %100'ü aşabilir ancak hedef performansının ölçümünde bu değer 100 olarak alınır. Böylece diğer göstergelerin hedefe etkisinin doğru hesaplanması sağlanır.

Bir göstergenin performansı negatif değer alabilir. Ancak hedef performansının ölçümünde bu değer sıfır alınır. Böylece diğer göstergelerin hedefe etkisinin doğru hesaplanması sağlanır.

Tablo 42- İzleme ve Değerlendirme Şablonu

2024-2025 Eğitim Öğretim Yılı Stratejik Plan İzleme ve Değerlendirme Tablosu					
A1					
H1.1					
Hedef 1.1 Performansı					
Sorumlu Birim					
Performans Göstergesi	Hedefe Etkisi (%)	Plan Dönemi Başlangıç Değeri *(A)	İzleme Dönemindeki Yıl Sonu Hedeflenen Değer (B)	İzleme Dönemindeki Gerçekleşme Değeri (C)	Performans (%) (C-A)/(B-A)
PG 1.1.1 Her dönem sınıf velilerine yönelik düzenlenen etkinlik sayısı					
PG 1.1.2 En az bir aile eğitimi alan veli oranı (yüzde)					
Hedefe İlişkin Değerlendirmeler					
<p>2024-2025 eğitim öğretim yılında PG 1.1.1 için performansın %100 oranında gerçekleştiği görülmektedir. 2024-2025 eğitim öğretim yılında PG 1.1.2 için performansı %70 oranında gerçekleştiği göz önünde bulundurularak ailelerin eğitim faaliyetlerine katılımının artırılması için sınıf rehber öğretmenleri aracılığıyla telefon görüşmeleri yapılması planlanmıştır.</p>					

* 2024-2028 dönemini kapsayan stratejik plan için 2023 yılsonu değeridir.

**Her yılın ilk altı ayında, ilgili hedefe ait performans göstergelerinin performans düzeyi dikkate alınarak izlemenin yapıldığı yılın sonu itibarıyla hedeflenen değere ulaşıp ulaşılamayacağını analizi yapılır. Hedeflene değere ulaşılmasını engelleyecek hususlar ve riskler varsa değerlendirilir. Hedeflenen değere ulaşılmasını sağlayacak temel tedbirler kısaca yer verilir.

6. Tablo/Şekil/Grafikler/Ekler

Tablo 43-Hedef Kartı Sorumlulukları

Birim	Hedef 1.1	Hedef 2.1	Hedef 3.1	Hedef 4.1	Hedef 5.1	Hedef 6.1
Okul İdaresi	K	K	K	K	K	K
Zümre Başkanları		K	K		K	
Okul Aile Birliği	K			K		

K:Hedef Koordinatörü

Tablo 44-Strateji Sorumlulukları

Amaç 1	A1. Öğrencilerin eğitim öğretime etkin katılımlarıyla donanımlı olarak bir üst öğrenime geçişi sağlanacaktır.		
Hedef 1.1	H.1.1. Öğrenme kayıpları önleyici çalışmalar yapılarak azaltılacaktır.		
Strateji No	Stratejiler	Sorumlu Birim	Diğer Sorumlu
S.1.	Öğrencilerin genel derslerdeki kazanım eksiklikleri tespit edilerek destekleme ve yetiştirme kurslarıyla akademik yeterliklerinin artırılması sağlanacaktır.	Okul İdaresi	Öğretmenler
S.2.	Dijital platformlar aracılığıyla öğrencilerin tamamlayıcı ve destekleyici eğitim almaları sağlanacaktır.	Okul İdaresi	Öğretmenler
S.3.	DYK'lara yönelik ders içeriklerine katkı sağlayacak etkinlik, okuma vb. aktivitelerin zenginleştirilmesi sağlanacaktır.	Okul İdaresi	Öğretmenler
S.4.	DYK içerikleri öğrencinin hazır bulunuşluk seviyesi dikkate alınarak hazırlanacaktır.	Okul İdaresi	Öğretmenler
S.5.	Öğrencilerin devamsızlık nedenleri tespit edilerek devamsızlığa neden olan etmenler giderilecektir.	Okul İdaresi	Öğretmenler

Amaç 2	A.2 Öğrencilere medeniyetimizin ve insanlığın ortak değerleriyle çağın gereklerine uygun bilgi, beceri, tutum ve davranışlar kazandırılacaktır.		
Hedef 2.1	H2.1. Öğrencilerin akademik başarılarıyla birlikte tasarım ve girişimcilik yönlerini artırmaya yönelik bütüncül çalışmalar yürütülecektir.		
Strateji No	Stratejiler	Sorumlu Birim	Diğer Sorumlu
S.1.	Öğrencilerin kazanım eksiklikleri tespit edilerek destekleme ve yetiştirme kurslarıyla akademik yeterliklerinin artırılması sağlanacaktır.	Okul İdaresi	Öğretmenler
S.2.	Öğrencilerin kompozisyon, resim, şiir vb. yarışmalara katılımları teşvik edilecek, okul içerisinde yapılan yarışmalarda öğrencilerin ödüllendirilmesi sağlanacaktır.	Okul İdaresi	Öğretmenler
S.3.	Okul Kütüphanesi zenginleştirilecek, öğrencilerin kitap okumasını teşvik edecek etkinlikler düzenlenecektir.	Okul İdaresi	Kütüphanecilik Kulübü
S.4.	Öğrencilerin yerel, ulusal ve uluslararası proje ve yarışmalara katılımları teşvik edilecektir.	Okul İdaresi	Öğretmenler

Amaç 3	A3. Ortaokul kademesinde öğrencilerin kaliteli eğitime erişimleri fırsat eşitliği temelinde artırılarak bilişsel, duyuşsal ve fiziksel olarak çok yönlü gelişimleri sağlanacak ve temel hayat becerilerini edinmiş öğrenciler yetiştirilecektir.		
Hedef 3.1	H3.1. Öğrencilerin bilimsel, kültürel, sanatsal, sportif ve toplum hizmeti alanlarında ders dışı etkinliklere katılım oranı artırılacaktır.		
Strateji No	Stratejiler	Sorumlu Birim	Diğer Sorumlu
S.1.	Her bir öğrencinin bir kulüp faaliyetinde aktif olarak yer alması sağlanarak kulüp faaliyetlerinin etkinliği artırılacaktır.	Okul İdaresi	Öğretmenler
S.2.	Öğrencilerin seviyelerine uygun olarak toplumsal sorunların çözümüne katkı sağlamak ve farkındalık oluşturmak amacıyla afet ve acil durum, çevre, eğitim, spor, kültür ve turizm, sağlık ve sosyal hizmetler alanlarında toplum hizmeti faaliyetlerine katılımları artırılacaktır.	Okul İdaresi	Afet Hazırlık Kulübü
S.3.	Okul bünyesinde yarışmalar düzenlenecektir.	Okul İdaresi	Öğretmenler
S.4.	Diğer kurum ve kuruluşlarla iş birliği içerisinde yürütülen bilimsel, sosyal, kültürel, sanatsal ve sportif alanlardaki faaliyetler artırılacaktır.	Okul İdaresi	Öğretmenler, Spor Kulübü
S.5.	Okul bahçeleri çocukların geleneksel oyunlarla vakit geçirmelerini sağlayacak ve gelişimlerini destekleyecek şekilde etkin olarak kullanılacaktır.	Okul İdaresi	Öğretmenler, Spor Kulübü

Amaç 4	A4. Eğitim ortamlarının fiziki imkânları geliştirilecektir.		
Hedef 4.1	H.4.1. Temel eğitimde okulların niteliğini arttıracak uygulama ve çalışmalara yer verilecektir.		
Strateji No	Stratejiler	Sorumlu Birim	Diğer Sorumlu
S.1.	Fiziki mekânların (derslikler, spor salonu, kütüphaneler, atölyeler vb.) iyileştirilmesi için kamu idareleri, belediyeler ve işverenlerle iş birlikleri yapılacaktır.	Okul İdaresi	Okul Aile Birliği

Amaç 5	A5. Eğitimin temel ilkeleri doğrultusunda okulun niteliğini arttırmak amacıyla kurumsal kapasite geliştirilecektir.		
Hedef 5.1	H5.1. Eğitim ve öğretimin sağlıklı ve güvenli bir ortamda gerçekleştirilmesi için okul sağlığı ve güvenliği geliştirilecektir.		
Strateji No	Stratejiler	Sorumlu Birim	Diğer Sorumlu
S.1.	Eğitim ortamları iş sağlığı ve güvenliği yönüne uygun hâle getirilecektir.	Okul İdaresi	Öğretmenler
S.2.	Öğrenci, öğretmen ve velilerde farkındalık oluşturmak için bağımlılıkla mücadele, akran zorbalığı, siber zorbalık, sağlıklı beslenme ve obezite, hijyen, bulaşıcı hastalıklar ve gıda güvenliği gibi konularda alan uzmanları ile iş birliğinde eğitimler düzenlenecektir.	Okul İdaresi	Öğretmenler, Kulüp Öğretmeni,
S.3.	Doğa, insan ve teknoloji kaynaklı (deprem, sel, heyelan, yangın, çığ ve salgın hastalıklar vd.) afetlere karşı gerekli tedbirlerin alınması için çalışmalar yapılacaktır.	Sosyal Etkinlikler Kurulu	Afet Hazırlık Kulübü
S.4.	Doğa, insan ve teknoloji kaynaklı (deprem, sel, heyelan, yangın, çığ ve salgın hastalıklar vd.) konularında alan uzmanları ile iş birliğinde öğretmen ve öğrencilere farkındalık eğitimleri verilecektir.	Okul İdaresi	Afet Hazırlık Kulübü
S.5.	Okulun afet ve acil durum eylem planının güncel tutulması sağlanacaktır.	Okul İdaresi	Afet Hazırlık Kulübü
S.6.	Afet ve acil durum tatbikatları düzenlenecektir.	Okul İdaresi	Afet Hazırlık Kulübü

Amaç 6	A6. Eğitim ve öğretimin niteliğinin geliştirilmesini sağlanacaktır.		
Hedef 6.1	H6.1. Kurum personelinin mesleki gelişimlerinin artırılması sağlanacaktır.		
Strateji No	Stratejiler	Sorumlu Birim	Diğer Sorumlu
S.1.	Okul yöneticilerinin ve öğretmenlerin mesleki gelişim ihtiyaçları tespit edilerek bu ihtiyaçları gidermeye yönelik bir mesleki gelişim planı hazırlanacaktır.	Okul İdaresi	Öğretmenler
S.2.	Bakanlık, diğer kurum ve kuruluşlarla yapılan iş birlikleri kapsamında yardımcı personelin görev alanı ile ilgili iş başı eğitim almaları sağlanacaktır.	Okul İdaresi	İlçe MEM
S.3.	Okul öğretmenlerinin alanlarında mesleki gelişimlerini ve öğretmenlik yeterliklerini geliştirmek için mahalli ve merkezi düzeyde eğitim almaları sağlanacaktır.	Okul İdaresi	İlçe MEM
S.4.	Okul yöneticilerinin ve öğretmenlerin dijital platformlar aracılığıyla verilen eğitimlere katılmaları teşvik edilecektir.	Okul İdaresi	Öğretmenler
S.5.	Okul personelinin motivasyon, iş doyumunu ve kurumsal bağlılık düzeylerini artıracak çalışmalar yapılacaktır.	Okul İdaresi	Öğretmenler

Tablo 45-Performans Göstergesi Sorumlulukları

Adı	Açıklama	Ana Sorumlu	Diğer Sorumlu
PG 1.1	Bir eğitim ve öğretim yılında destekleme ve yetiştirme kurslarına kayıt yaptıran öğrenci oranı (%)	Okul İdaresi	Veli, Öğretmenler
PG 1.2	Destekleme ve yetiştirme kurslarına devam eden öğrencilerin katılım sağladığı derslerin not ortalaması (%)	Okul İdaresi	Veli, Öğretmenler
PG 1.3	20 gün ve üzeri özürsüz devamsızlık yapan öğrenci oranı (%)	Okul İdaresi, Veli	Öğretmenler
PG 1.4	20 gün ve üzeri özürlü devamsızlık yapan öğrenci oranı (%)	Okul İdaresi, Veli	Öğretmenler
PG.2.1	Matematik dersi yılsonu puanı ortalaması	Okul İdaresi, Öğretmen	Veli
PG.2.2	Türkçe dersi yılsonu puanı ortalaması	Okul İdaresi, Öğretmen	Veli
PG.2.3	Fen Bilimleri dersi yılsonu puanı ortalaması	Okul İdaresi, Öğretmen	Veli
PG.2.4	Sosyal Bilimler dersi yılsonu puanı ortalaması	Okul İdaresi, Öğretmen	Veli
PG.2.5	Öğrenci başına okunan kitap sayısı	Okul İdaresi, Veli	Veli
PG.3.1	Okulda bir eğitim ve öğretim döneminde bilimsel, kültürel, sanatsal ve sportif alanlarda en az bir faaliyete katılan öğrenci oranı (%)	Okul İdaresi	Spor Kulübü
PG.3.2	Bir eğitim ve öğretim yılında en az iki sosyal sorumluluk ve toplum hizmeti çalışmalarına katılan öğrenci oranı (%)	Okul İdaresi	Kulüp Öğretmenleri
PG.3.3	Bir eğitim ve öğretim yılında yerel, ulusal ve uluslararası proje, yarışma vb. etkinliklere katılan öğrenci oranı (%)	Okul İdaresi	Kulüp Öğretmenleri
PG.3.4	Okulda bir eğitim ve öğretim yılında geleneksel çocuk oyunları alt başlığında en az bir faaliyete katılan öğrenci oranı (%)	Okul İdaresi	Spor Kulübü
PG.3.5	Okulda bir eğitim ve öğretim yılında geleneksel çocuk oyunlarına yönelik olarak düzenlenen alan/mekân sayısı (%)	Okul İdaresi	Spor Kulübü
PG.4.1	İyileştirilen fiziki mekân sayısı.	Okul İdaresi	İlçe MEM
PG.5.1	Okulda yaşanan kaza sayısı	Okul İdaresi	Öğretmenler
PG.5.2	Bağımlılıkla mücadele ile ilgili konularda eğitim alan öğrenci ve öğretmen sayısı	Okul İdaresi	Sınıf Rehber Öğretmenleri
PG.5.3	Akran zorbalığı ve siber zorbalıkla ilgili konularda eğitim alan öğretmen, öğrenci ve veli sayısı	Okul İdaresi	Sınıf Rehber Öğretmenleri
PG.5.4	Hijyen gıda güvenliği bulaşıcı hastalıklar ile ilgili konularda verilen eğitim alan öğrenci, öğretmen ve personel sayısı	Okul İdaresi	Sınıf Rehber Öğretmenleri
PG.5.5	Afet ve acil durum tatbikat sayısı	Okul İdaresi, Kulüp Öğretmeni	Öğretmenler
PG.6.1	Hizmet içi eğitim alan yönetici ve öğretmen sayısı	Okul İdaresi	Öğretmenler
PG.6.2	Yüksek lisans eğitimini sürdüren/tamamlayan öğretmen ve yönetici sayısı	Okul İdaresi	Öğretmenler

Paydaş Anketleri

Aşağıda verilen anketler, okullara örnek olması bakımından rehber eklenmiştir. Anket içerikleri, okul türüne ve yapısına göre değişiklik göstermelidir.

Sevgili Öğrencimiz;

- Bu anketin amacı, okul hakkındaki görüşlerini toplamaktır.
- Bu anket, kimlik bilgileri girilmeden yapılmalıdır.
- Okul hakkında görüşlerini yansıtan kutuya “X” işareti koyarak neler düşündüğünü öğrenmemize yardımcı olabilirsin.
- Anketimize katıldığın için teşekkür ederiz.

NO	ORTAOKUL ÖĞRENCİLERİ İÇİN KONU BAŞLIKLARI	Kesinlikle Katılıyorum	Katılıyorum	Kararsızım	Kesinlikle Katılmıyorum	Katılmıyorum
01-	Okulumu seviyorum.	()	()	()	()	()
02-	Okulumda kendimi güvende hissediyorum.	()	()	()	()	()
03-	Okulumun içi ve bahçesi temizdir.	()	()	()	()	()
04-	Öğretmenim adildir.	()	()	()	()	()
05-	Öğretmenim benimle ilgileniyor.	()	()	()	()	()
06-	Yardıma ihtiyacım olursa öğretmenim bana yardım eder.	()	()	()	()	()
07-	Öğretmenim derse katılmamı sağlar.	()	()	()	()	()
08-	Öğretmenim dersleri farklı araçlar kullanarak anlatır.	()	()	()	()	()
09-	Okul kantininde yeterli ve sağlıklı yiyecekler var.	()	()	()	()	()
10-	Okulda ders dışı eğlenceli etkinlikler var.	()	()	()	()	()
11-	Teneffüslerde ihtiyaçlarımı giderebiliyorum.	()	()	()	()	()
12-	Öğretmenim her gün beni çok çalıştırıyor.	()	()	()	()	()

Kıymetli Öğretmenimiz;

- Bu anketin amacı, okul çalışmalarındaki görüşlerinizi almaktır.
- Bu ankette kimlik bilgileri yer almaz.
- Lütfen okul hakkındaki görüşlerinizi en iyi yansıtan kutuya "X" işareti koyarak belirtiniz.
- Anketimize katıldığınız için teşekkür ederiz.

Kıymetli Velimiz;

- Bu anketin amacı, okul çalışmalarındaki görüşleriniz almaktır.
- Bu ankette kimlik bilgileri yer almaz.
- Lütfen okul hakkındaki görüşlerinizi en iyi yansıtan kutuya "X" işareti koyarak belirtiniz.
- Anketimize katıldığınız için teşekkür ederiz.

NO	ÖĞRETMENLER İÇİN KONU BAŞLIKLARI	Kesinlikle Katılıyorum	Katılıyorum	Kararsızım	Kesinlikle Katılmıyorum	Katılmıyorum
01-	Okulun misyonu ve vizyonunu tam olarak anlıyorum.	()	()	()	()	()
02-	Okulda eğitim ve yönetim kalitesi sürekli olarak gelişiyor.	()	()	()	()	()
03-	Okul temiz ve hijyeniktir.	()	()	()	()	()
04-	Okul, öğrencilerin ve personelin güvenliğini sağlamak için uygun güvenlik önlemleri alır.	()	()	()	()	()
05-	Okul, yeni kabul edilen öğrencilere uygun desteği sağlar.	()	()	()	()	()
06-	Okulumuz mesleki yeterliliğimizi geliştirmek için eğitim fırsatları sunuyor.	()	()	()	()	()
07-	Okul yönetimimiz öğretmenleri etkin bir şekilde yönlendirir.	()	()	()	()	()
08-	Okulumuz, öğrencilerin öğrenme ilgisini uyandıracak bir öğrenme ortamı oluşturmuştur.	()	()	()	()	()
09-	Etkili bir öğretmen olmak için ihtiyaç duyduğum kaynaklara erişimim var.	()	()	()	()	()
10-	Bana sunulan kaynakları kullanmak için gerekli eğitime sahibim.	()	()	()	()	()
11-	Okulumuzun, farklı ihtiyaçları olan öğrencileri desteklemek için etkin bir politikası vardır.	()	()	()	()	()
12-	Okulumuz müfredat uygulamasını etkin bir şekilde izler.	()	()	()	()	()
13-	Okulumuz, velilere uygun etkinlikler düzenlemektedir.	()	()	()	()	()
14-	Diğer öğretmenlerle iş birliği yaparım.	()	()	()	()	()
15-	Okul personeli arasında dostane bir ilişki sürdürülür.	()	()	()	()	()
16-	Takım ruhumuz ve moralimiz yüksek.	()	()	()	()	()
17-	Okulumuza aidiyet hissediyorum.	()	()	()	()	()

NO	VELİLER İÇİN KONU BAŞLIKLARI	Kesinlikle	Katılıyorum	Katılıyorum	Kararsızım	Kesinlikle	Katılmıyorum	Katılmıyorum
		()	()	()	()	()	()	()
01-	Okulun misyonu ve vizyonunu tam olarak anlıyorum.	()	()	()	()	()	()	()
02-	Okulda eğitim ve yönetim kalitesi sürekli olarak gelişiyor.	()	()	()	()	()	()	()
03-	Okul temiz ve hijyeniktir.	()	()	()	()	()	()	()
04-	Okul, öğrencilerin ve personelin güvenliğini sağlamak için uygun güvenlik önlemleri alır.	()	()	()	()	()	()	()
05-	Okul, yeni kabul edilen öğrencilere uygun desteği sağlar.	()	()	()	()	()	()	()
06-	Okul, çocuğumun okumaya olan ilgisini geliştirmesine yardımcı olabilir.	()	()	()	()	()	()	()
07-	Okul çocuğumun öğrenme ilgisini güçlendiriyor.	()	()	()	()	()	()	()
08-	Okul çocuğumun ahlaki gelişimini teşvik edebilir.	()	()	()	()	()	()	()
09-	Okulda kullanılan değerlendirme yöntemleri çocuğumun gelişimini tüm yönleriyle anlamama yardımcı oluyor.	()	()	()	()	()	()	()
10-	Okul, çocuğumun öğrenme performansı ve gelişimi hakkında beni iyi bilgilendiriyor.	()	()	()	()	()	()	()
11-	Okul çocuğuma duygusal rahatsızlık ve öğrenme güçlükleri ile karşılaştığında yeterli desteği ve rehberlik sağlar.	()	()	()	()	()	()	()
12-	Öğretmenlerin benimle iletişim kurma yöntemlerinden memnunum.	()	()	()	()	()	()	()
13-	Herhangi bir problem durumunda müdür endişelerime cevap veriyor.	()	()	()	()	()	()	()
14-	Okulda, velilerin ihtiyaçlarına uygun eğitim faaliyetleri düzenlenir.	()	()	()	()	()	()	()
15-	Okul, çocukların gelişimini desteklemek için velilerle iyi bir ilişki kurar.	()	()	()	()	()	()	()
16-	Okul, aktif veli katılımını teşvik eder.	()	()	()	()	()	()	()
17-	Okulun veli etkinliklerine aktif olarak katılırım.	()	()	()	()	()	()	()
18-	Bir veli olarak okula aidiyet hissediyorum.	()	()	()	()	()	()	()
19-	Çocuğumun ev ödevlerini tamamlamasını sağlarım.	()	()	()	()	()	()	()
20-	Çocuğumu okumaya teşvik ederim.	()	()	()	()	()	()	()
21-	Çocuğumun her gün okula gitmesini sağlarım.	()	()	()	()	()	()	()
22-	Çocuğumun eğitiminde aktif bir ortağım.	()	()	()	()	()	()	()